

**T.C.
SEYDİKEMER KAYMAKAMLIĞI
ŞEHİT ALPER SEVEN ANADOLU İMAM HATİP LİSESİ**

2024-2028 STRATEJİK PLANI



İSTİKLALMARŞI

Korkma, sönmez bu şafaklarda yüzen al sancak;
Sönmeden yurdumun üstünde tüten en son ocak.
O benim milletimin yıldızıdır, parlayacak;
O benimdir, o benim milletimindir ancak.

Çatma, kurban olayım, çehreni ey nazlı hilal!
Kahraman ırkıma bir gül! Ne bu şiddet, bu celal?
Sana olmaz dökülen kanlarımız sonra helal...
Hakkıdır Hakk'a tapan milletimin istiklal!

Ben ezelden beridir hür yaşadım, hür yaşarım.
Hangi çılgın bana zincir vuracakmış? Şaşarım!
Kükremiş sel gibiyim, bendimi çiğner, aşarım.
Yırtarım dağları, enginlere sığmam taşarım.

Garbın afakını sarmışsa çelik zırhlı duvar,
Benim iman dolu göğsüm gibi serhaddim var.
Ulusun, korkma! Nasıl böyle bir imanı boğar,
"Medeniyet!" dediğin tek dişi kalmış canavar?

Arkadaş! Yurduma alçakları uğratma sakın.
Siper et gövdeni, dursun bu hayasızca akın.
Doğacaktır sana va'dettiği günler Hakk'ın...
Kim bilir, belki yarın, belki yarından da yakın.

Bastığın yerleri "toprak!" diyerek geçme, tanı:
Düşün altındaki binlerce kefensiz yatanı.
Sen şehit oğlusun, incitme, yazıktır atanı:
Verme, dünyaları alsan da, bu cennet vatanı.

Kim bu cennet vatanın uğruna olmaz ki feda?
Şüheda fışkıracak toprağı sıksan, şüheda!
Canı, cananı bütün varımı alsın da Huda,
Etmesin tek vatanından beni dünyada cüda.

Ruhumun senden, İlahi, şudur ancak emeli:
Değmesin mabedimin göğsüne namahrem eli.
Bu ezanlar ezanlar-ki şahadetleri dinin temeli
Ebedi yurdumun üstünde benim inlemeli.

O zaman vعد ile bin secde eder-varsa-taşım,
Her cerihamdan, İlahi, boşanıp kanlı yaşım,
Fıskırır ruh-ü mücerred gibi yerden na'şım;
O zaman yükselerek arşa değer belki başım.

Dalgalar sen de şafaklar gibi ey şanlı hilal!
Olsun artık dökülen kanlarımın hepsi helal!
Ebediyen sana yok, ırkıma yok izmihlal:
Hakkıdır, hür yaşamış bayrağımın hürriyet;
Hakkıdır, Hakk'a tapan, milletimin istiklal!

Mehmet AHİ ERSOY

*Öğretmenler;
Yeni Nesil Sizin
Eseriniz Olacaktır.*

M. Atatürk

GENÇLİĞE HİTABE

Ey Türk gençliği Birinci vazifen, Türk İstikbalini, Türk Cumhuriyetini, İlelebet, muhafaza ve müdafaa etmektir.

Mevcudiyetinin ve istikbalinin yegane temeli budur. Bu temel, senin, en kıymetli hazinendir. İstikbalde dahi, seni, bu hazineden, mahrum etmek isteyecek, dahili ve harici, bedhahları olacaktır. Bir gün, istiklal ve cumhuriyeti müdafaa mecburiyetine düşersen, vazifeye atılmak için, içinde bulunacağın vaziyetin imkanı ve şartlarını düşünmeyeceksin. Bu imkan ve şart, çok namüslim bir mahiyette tezahür edebilir. İstiklal ve cumhuriyetine kastedecek düşmanlar, bütün dünyada emsali görülmemiş bir galibiyetin mümessili olabilirler. Cebren ve hile ile eza vazımın, bütün kaleleri zapt edilmiş, bütün tersanelerine girilmiş, bütün ordular dağıtılmış ve memleketin her köşesi bilfiil işgal edilmiş olabilir. Bütün bu şartların daha elim ve daha vahim olmak üzere, memleketin dahilinde, iktidara sahip olanlar gâfil ve dalalet ve hatta hiyanet içinde bulunabilirler. Hatta bu iktidar sahipleri şahsi menfaatlerini, müstevlerin siyasi emelleriyle tevhit edebilirler. Millet, fakr u zaruret içinde harap ve bîtap düşmüş olabilir.

Ey Türk istikbalinin evladı! İşte, bu ahval ve şartlar içinde dahi, vazifen; Türk istiklal ve cumhuriyetini kurtarmaktır! Muhtaç olduğun kudret, damarlarındaki asil kanda, mevcuttur!

M. Atatürk

Mehmet AHİ ERSOY

İstiklal Marşı'nın yazarı Mehmet Akif Ersoy'dur. Marşın ilk kez 1924 yılında İstanbul'da okunmuştur. Marşın ilk kez 1924 yılında İstanbul'da okunmuştur. Marşın ilk kez 1924 yılında İstanbul'da okunmuştur.

Gençlik
Gençlik
Gençlik

Gençlik, bir milletin geleceğidir. Gençlik, bir milletin geleceğidir. Gençlik, bir milletin geleceğidir.

Okul/Kurum Bilgileri

İli: MUĞLA		İlçesi:SEYDİKEMER			
Adres:	Menekşe Mh. Stad Cad. No:16 Seydikemer/MUĞLA	Coğrafi Konum (link):	https://maps.app.goo.gl/ZGTtaAS8uGDHkg8H8		
Telefon Numarası:	0252 656 33 13	Faks Numarası:	0252 656 33 13		
e- Posta Adresi:	760354@meb.k12.tr	Web sayfası adresi:	http://seydikemerihalis.meb.k12.tr		
Kurum Kodu:	760354	Öğretim Şekli:	Tam Gün (Tam Gün/İkili Eğitim)		
Okulun Hizmete Giriş Tarihi: 2015		Toplam Çalışan Sayısı	36		
Öğrenci Sayısı:	Kız	136	Öğretmen Sayısı	Kadın	18
	Erkek	134		Erkek	10
	Toplam	270		Toplam	28
Derslik Başına Düşen Öğrenci Sayısı	14	Şube Başına Düşen Öğrenci Sayısı	14		
Öğretmen Başına Düşen Öğrenci Sayısı	8,43	Şube Başına 30'dan Fazla Öğrencisi Olan Şube Sayısı	0		
Öğrenci Başına Düşen Toplam Gider Miktarı	-	Öğretmenlerin Kurumdaki Ortalama Görev Süresi	3		

Sunuş



Çok hızlı gelişen, değişen teknolojilerle bilginin değişim süreci de hızla değişmiş ve başarı için sistemli ve planlı bir çalışmayı kaçınılmaz kılmıştır. Sürekli değişen ve gelişen ortamlarda çağın gerekleri ile uyumlu bir eğitim öğretim anlayışını sistematik bir şekilde devam ettirebilmemiz, belirlediğimiz stratejileri en etkin şekilde uygulayabilmemiz ile mümkün olacaktır. Başarılı olmak da iyi bir planlama ve bu planın etkin bir şekilde uygulanmasına bağlıdır.

Kapsamlı ve özgün bir çalışmanın sonucu hazırlanan Stratejik Plan okulumuzun çağa uyumu ve gelişimi açısından tespit edilen ve ulaşılmaması gereken hedeflerin yönünü doğrultusunu ve tercihlerini kapsamaktadır. Belirlenen stratejik amaçlar doğrultusunda hedefler güncellenmiş ve okulumuzun 2024-2028 yıllarına ait stratejik planı hazırlanmıştır.

Okulumuza ait bu planın hazırlanmasında her türlü özveriye gösteren ve sürecin tamamlanmasına katkıda bulunan idarecilerimize, stratejik planlama ekiplerimize, İlçe Milli Eğitim Müdürlüğümüz Strateji Geliştirme Bölümü çalışanlarına teşekkür ediyor, bu planın başarıyla uygulanması ile okulumuzun başarısının daha da artacağına inanıyor, tüm personelimize başarılar diliyorum.

Ufuk DEMİR
Okul Müdürü

İÇİNDEKİLER

1. GİRİŞ VE STRATEJİK PLANIN HAZIRLIK SÜRECİ

- 1.1 Strateji Geliştirme Kurulu ve Stratejik Plan Ekibi
- 1.2 Planlama Süreci

2. DURUM ANALİZİ

- 2.1 Kurumsal Tarihçe
- 2.2 Uygulanmakta Olan Planın Değerlendirilmesi
- 2.3 Mevzuat Analizi
- 2.4 Üst Politika Belgelerinin Analizi
- 2.5 Faaliyet Alanları ile Ürün ve Hizmetlerin Belirlenmesi
- 2.6 Paydaş Analizi
- 2.7 Kuruluş İçi Analiz
 - 2.7.1 Teşkilat Yapısı
 - 2.7.2 İnsan Kaynakları
 - 2.7.3 Teknolojik Düzey
 - 2.7.4 Mali Kaynaklar
 - 2.7.5 İstatistikî Veriler

2.8 Dış Çevre Analizi (Politik, Ekonomik, Sosyal, Teknolojik, Yasal ve Çevresel Çevre Analizi -PESTLE)

2.9 Güçlü ve Zayıf Yönler ile Fırsatlar ve Tehditler (GZFT) Analizi

2.10 Tespit ve İhtiyaçların Belirlenmesi

3. GELECEĞE BAKIŞ

- 3.1 Misyon
- 3.2 Vizyon
- 3.3 Temel Değerler

4. AMAÇ, HEDEF VE STRATEJİLERİN BELİRLENMESİ

- 4.1 Amaçlar
- 4.2 Hedefler
- 4.3 Performans Göstergeleri
- 4.4 Stratejilerin Belirlenmesi
- 4.5 Maliyetlendirme

5. İZLEME VE DEĞERLENDİRME

6. Tablo/Şekil/Grafikler/Ekler

1. GİRİŞ VE STRATEJİK PLANIN HAZIRLIK SÜRECİ

1.1.Strateji Geliştirme Kurulu ve Stratejik Plan Ekibi

Strateji Geliştirme Kurulu: Okul müdürünün başkanlığında, bir okul müdür Baş yardımcısı, bir öğretmen ve okul/aile birliği başkanı ile bir yönetim kurulu üyesi olmak üzere 5 kişiden oluşan bir üst kurul kuruldu.

Stratejik Plan Ekibi: Okul müdürü tarafından görevlendirilen ve üst kurul üyesi olmayan müdür yardımcısı başkanlığında, belirlenen öğretmenler ve gönüllü velilerden oluşturuldu.

Tablo1.Strateji Geliştirme Kurulu ve Stratejik Plan Ekibi Tablosu

Strateji Geliştirme Kurulu Bilgileri		Stratejik Plan Ekibi Bilgileri	
Adı Soyadı	Unvanı	Adı Soyadı	Unvanı
UFUK DEMİR	OKUL MÜDÜRÜ	TUNCAY GÖL	MÜDÜR YARDIMCISI
FERHAT ÖZCAN	MÜDÜR BAŞYARDIMCISI	NAZLI TAŞMAN	ÖĞRETMEN
ŞEYMA ODUNCU	ÖĞRETMEN	KÜBRA ÇOCUK	ÖĞRETMEN
ABDULLAH NAZLI	Okul Aile Birliği Başkanı	SEVİLAY MADENCİ	ÖĞRETMEN
MESUT OKŞAT	Okul Aile Birliği Y.K Üyesi	İLKER GÖKÇEN	ÖĞRETMEN

1.2.Planlama Süreci:

2024-2028 dönemi stratejik plan hazırlanma süreci Strateji Geliştirme Kurulu ve Stratejik Plan Ekibi'nin oluşturulması ile başlamıştır. Ekip tarafından oluşturulan çalışma takvimi kapsamında ilk aşamada durum analizi çalışmaları yapılmış ve durum analizi aşamasında, paydaşlarımızın plan sürecine aktif katılımını sağlamak üzere paydaş anketi, toplantı ve görüşmeler yapılmıştır. Durum analizinin ardından geleceğe yönelim bölümüne geçilerek okulumuzun amaç, hedef, gösterge ve stratejileri belirlenmiştir.

2. DURUM ANALİZİ

Stratejik planlama sürecinin ilk adımı olan durum analizi, okulumuzun “neredeyiz?” sorusuna cevap vermektedir. Okulumuzun geleceğe yönelik amaç, hedef ve stratejiler geliştirebilmesi için öncelikle mevcut durumda hangi kaynaklara sahip olduğu ya da hangi yönlerinin eksik olduğu ayrıca, okulumuzun kontrolü dışındaki olumlu ya da olumsuz gelişmelerin neler olduğu değerlendirilmiştir. Dolayısıyla bu analiz, okulumuzun kendisini ve çevresini daha iyi tanımasına yardımcı olacak ve stratejik planın sonraki aşamalarından daha sağlıklı sonuçlar elde edilmesini sağlayacaktır.

Durum analizi bölümünde, aşağıdaki hususlarla ilgili analiz ve değerlendirmeler yapılmıştır;

- Kurumsal tarihçe
- Uygulanmakta olan planın değerlendirilmesi
- Mevzuat analizi
- Üst politika belgelerinin analizi
- Faaliyet alanları ile ürün ve hizmetlerin belirlenmesi
- Paydaş analizi
- Kuruluş içi analiz
- Dış çevre analizi(Politik, ekonomik, sosyal, teknolojik, yasal ve çevresel analiz)
- Güçlü ve zayıf yönler ile fırsatlar ve tehditler(GZFT)analizi
- Tespit ve ihtiyaçların belirlenmesi

2.1.Kurumsal Tarihçe

Okulumuz, Seydikemer Anadolu Lisesi'nin bünyesinde, 2 adet derslik ve 1 adet Müdür Yardımcısı odası tahsisli olmak üzere 2015-2016 Eğitim Öğretim yılında hizmete açılmıştır.(açıldı)Adını ilçemizden alan okulumuz, 68 öğrenci kapasitesiyle 2015/2016 eğitim öğretim yılına 2 şube ve 22 kız 27 erkek öğrenci olmak üzere 51 öğrenci sayısı ile başlamıştır.

2016/2017 Eğitim Öğretim yılında tahsis edilen 1930 yapımı eski Şehit Gürcan Akan İlk ve Ortaokulu'nda 4 şube ile 50 kız, 42 erkek öğrenci olmak üzere 158 öğrenci sayısı ile hizmete devam etmiştir.2017/2018 Eğitim öğretim yılında Şehit Gürcan İlk ve Ortaokulu'nda 88 kız 68 erkek toplam 156 öğrenci, 7 şube ile hizmete devam etmiştir.2018/2019 Eğitim öğretim yılında 6 derslik 1930 yapımı Şehit Gürcan Akan İlk ve Orta Öğretim Okulunda, 3 derslik ise Atatürk Ortaokulunda 130 kız 88 erkek olmak üzere toplam 218 öğrenci ile eğitime devam etmiştir.

2019/2020 eğitim öğretim yılında 11 kadrolu öğretmen, 6 öğretmen başka okullardan görevlendirme, 6 ücretli öğretmen ve 3 kişi hizmetli kadromuzla eğitim öğretim hizmetine 8 şube ile İlçe Milli Eğitim eski Binasında 117 erkek, 132 kız olmak üzere 249 öğrenci ile devam etmekteyiz. Milli eğitim binasının alt katına yerleşen okulumuzda 2 adet kız-erkek tuvalet, 1 öğretmenler odası, 1 rehberlik odası 8 sınıf ve 1 çay ocağı bulunmaktadır.2021-2022 Eğitim-Öğretim yılında 21 kadrolu öğretmen, 3 öğretmen başka okullardan görevlendirme, 4 ücretli öğretmen ve 3 hizmetli ile eğitim-öğretim hizmetine yeni binada devam etmekteyiz.(taşındık)

2021-2022 Eğitim Öğretim yılında kurumumuzun ismi Şehit Alper SEVEN ismini alarak Şehit Alper Seven Anadolu İmam Hatip Lisesi adını almıştır.(01.01.2022) 2022-2023 Eğitim-Öğretim yılında 21 kadrolu öğretmen, 3 öğretmen başka okullardan görevlendirme, 4 ücretli öğretmen ve 3 hizmetli ile eğitim-öğretim hizmetine yeni binada devam etmekteyiz.2023-2024 Eğitim-Öğretim yılında 23 kadrolu öğretmen, 4 öğretmen başka okullardan görevlendirme, 1 ücretli öğretmen ve 4 hizmetli ile eğitim- öğretim hizmetine yeni binada devam etmekteyiz.

2.2.Uygulanmakta Olan Stratejik Planın Değerlendirilmesi

Uygulanmakta olan Stratejik Planı değerlendirilmesi bölümünde okulumuzun mevcut durumu ortaya konularak neredeyiz sorusuna yanıt bulunmaya çalışılmıştır. Bu kapsamda okulumuzun kısa tanıtımı, okul künyesi ve temel istatistikleri, paydaş analizi ve görüşleri ile okulumuzun Güçlü Zayıf Fırsat ve Tehditlerinin (GZFT) ele alındığı analize yer verilmiştir.

Kayıt bölgemizde yer alan çocukların okullaşma oranı artırıldı. Öğrencilerin uyum ve devamsızlık sorunları da minimuma indirildi. Okul özel eğitime ihtiyaç duyan bireylerin kullanımına uygun hale getirildi. Oryantasyon eğitimine katılma oranı her sene artış gösterdi.

Yirmi gün ve üzeri devamsızlık yapan öğrenci sayısı azaldı. Devamsızlık yapan öğrenciler için erken uyarı sistemi çalışmaları yapıldı. Bu öğrencilerin velileri ile özel görüşmeler yapıldı. Bu öğrenciler için okul girişine rampa yapıldı ve asansör eksiklikleri giderildi.

Öğrencilerin okula isteyerek sevecek ve gelebilmesi için voleybol ve basketbol sahaları inşa edildi. Üst öğrenime geçen öğrencilerin her geçen yıl arttığı görüldü. Sınıf tekrarı yapan öğrencilerin oranlarının azaldığı görüldü. Ders dışı etkinliklere katılan öğrencilerin oranı arttı. Seçmeli derslerin belirlenmesinde üniversite giriş sınavına uygun dersler belirlendi. Öğrencilerin üst öğrenimle alakalı bilgilendirme için üniversite gezileri düzenlendi.

Ders başarısı düşük olan öğrenciler ile alakalı aylık toplantılar yapıldı. Sınıf tekrarı yapan öğrencilerin sayısı azaldı. Ders dışı etkinliklere katılımın sosyal hayata faydaları ve önemi aktarılarak öğrencilere teşvik edici pekiştiriciler uygulanarak yönlendirmeler yapıldı.

Destekleme ve yetiştirme kursları öğrenciler için daha cazip bir seviyeye getirildi ancak kurslara katılan öğrenci sayısında artış görülmedi. Bununda en büyük sebebi ulaşım problemi olduğu görüldü. Sınav kaygısı olan öğrencilere gerek kurum içi gerekse kurum dışı destek alınarak öğrencilerin kaygıları giderilmeye çalışıldı. Öğrencilerin meslek tercihi noktasında sağlıklı tercih yapabilmeleri için gerekli toplantılar eğitimler yapıldı.

2.3.Yasal Yükümlülükler ve Mevzuat Analizi

Şehit Alper Seven Anadolu İmam Hatip Lisesi, İl ve İlçe Milli Eğitim Müdürlüğümüzün tabi olduğu tüm yasal yükümlülüklere uymakla mükelleftir. Bunların dışında ortaöğretim düzeyinde yükümlülük arz eden mevzuat, Tablo 2’de ayrıca gösterilmiştir.

Tablo2Mevzuat Analizi

Yasal Yükümlülük	Dayanak	Tespitler	İhtiyaçlar
<ul style="list-style-type: none"> Okulumuz“Dayanak” başlığı altında sıralanan Kanun, Kanun Hükmünde Kararname, Tüzük, Genelge ve Yönetmeliklerdeki ilgili hükümleri yerine getirmek “Eğitim-öğretim hizmetleri, insan kaynaklarının gelişimi, halkla ilişkiler,stratejik plan hazırlama, stratejik plan izleme-değerlendirme süreci iş ve işlemleri” faaliyetlerini yürütmek. Resmi kurum ve kuruluşlar,sivil toplum kuruluşları ve özel sektörle mevzuat hükümlerine aykırı olmamak ve faaliyet alanlarını kapsamak koşuluyla protokoller ve diğer iş birliği çalışmalarını yürütmek Ortaöğretim öğrencilerinin okula kayıt, sınıf geçme, devam-devamsızlık, sosyal sorumluluk çalışmaları vb.İşve işlemleri 	<ul style="list-style-type: none"> T.C.Anayasası 1739SayılıMilliEğitim Temel Kanunu 652 Sayılı MEB Teşkilat ve Görevleri Hakkındaki Kanun Hükmünde Kararname 222 Sayılı Milli Eğitim Temel Kanunu(KabulNo: 5.1.1961,RG:12.01.1961/10705-Son Ek ve Değişiklikler:KanunNo: 12.11.2003/ 5002, RG: 21.11.2003 657SayılıDevletMemurları Kanunu 5442Sayılıİlİdaresi Kanunu 3308SayılıMeslekiEğitim Kanunu 439SayılıEkDersKanunu 4306 Sayılı Zorunlu İlköğretim ve Eğitim Kanunu 5018sayılıKamuMali Yönetimi ve Kontrol Kanunu MEB Personel Mevzuat Bülteni Taşıma Yoluyla Eğitime Erişim Yönetmeliği MEB Millî Eğitim Müdürlükleri Yönetmeliği (22175 Sayılı RG Yayınlanan) Millî Eğitim Bakanlığı Rehberlik ve Psikolojik Danışma Hizmetleri Yönetmeliği 04.12.2012/202358Sayılı İlçe MEM’nün Teşkilatlanması43Nolu Genelge 26 Şubat 2018 tarihinde yayımlanan Kamu İdarelerinde Stratejik Planlamaya İlişkinUsulve Esaslar Hakkındaki Yönetmelik Okul Öncesi Eğitimve İlköğretim Kurumları Yönetmeliği Sosyal Etkinlikler Yönetmeliği MEB Eğitim Kurulları ve Zümreleri Yönergesi 	<ul style="list-style-type: none"> Müdürlüğümüzün hizmetlerini mevzuattaki hükümlere uygun olarak yürütmektedir. Diğer kurumlarla iş birliği gerektiren çalışmalarda gerek tabi olduğumuz mevzuat gerekse diğer kurumların mevzuatları arasında uyumsuzluk ortaya çıkabilmektedir. Tabi olduğumuz mevzuatın kapsamı, Müdürlüğümüzün yetkilerini çeşitlendirmekle birlikte sınırlamaktadır. Kurumsal kültürümüz, mevzuatta sık yaşanan değişikliklere hazırlıklı olmasına rağmen öğrenci ve velilerimizden oluşan paydaşlarımız, yeni ve farklı çalışmalara uyuma direnç göstermektedir. Mevzuat itibariyle öğrenci velilerinin eğitim faaliyetlerine müdahale alanını sınırlandıran herhangi bir mekanizma bulunmamaktadır. 	<ul style="list-style-type: none"> Diğer kurumlarla işbirliğinde,yetki alanının genişletilmesi Mevzuat itibariyle Okul Müdürlerinin yetkilerinin artırılması Eğitim uygulamaları konusunda ulusal düzeyde tanıtım çalışmaları yaparak öğrenci ve velilerinin bilgilendirilmesi Mevzuatta ihtiyaç duyulan değişikliklerde “yenileme” çalışmaları yerine “güncelleme” çalışmalarına yer verilmesi Öğrenci velilerinin eğitim faaliyetlerine müdahale alanlarının sınırlandırılması için yasal tedbirlerin alınması Mevzuatın, çalışanların kendilerini güvende hissedebileceği şekilde yeniden düzenlenmesi

2.4.Üst Politika Belgeleri Analizi

Üst politika belgeleri;

- 12.Kalkınma Planı
- Cumhurbaşkanlığı Programı,
- Orta Vadeli Program,
- Cumhurbaşkanlığı Yıllık Programı,
- Millî Eğitim Bakanlığı Stratejik Planı,
- İl Millî Eğitim Müdürlüğü Stratejik Planı,
- İlçe Millî Eğitim Müdürlüğü Stratejik Planı ile
- Okul/kurumu ilgilendiren ulusal, bölgesel ve sektörel strateji eylem planlarını ifade eder.

Kurumun faaliyet alanları ile Kalkınma Planı, diğer plan ve programlarda yer alan amaç, ilke ve politikalar arasındaki uyuma bakılır.

Tablo3.Üst Politika Belgeleri Analizi Tablosu

Üst Politika Belgesi	İlgili Bölüm/Referans	Verilen Görevler/İhtiyaçlar
5018 sayılı Kamu Mali Yönetimi ve Kontrol Kanunu	Madde 9	Kamu idareleri; kalkınma planları, Cumhurbaşkanlığı tarafından belirlenen politikalar, programlar, ilgili mevzuat ve benimsedikleri temel ilkeler çerçevesinde geleceğe ilişkin misyon ve vizyonlarını oluşturmak, stratejik amaçlar ve ölçülebilir hedefler saptamak, performanslarını önceden belirlenmiş olan göstergeler doğrultusunda ölçmek ve bu sürecin izleme ve değerlendirmesini yapmak amacıyla katılımcı yöntemlerle stratejik plan hazırlanması
Millî Eğitim Temel Kanunu	Bütün bölümleri	Türk millî eğitiminin düzenlenmesinde esas olan amaç ve ilkeler, eğitim sisteminin genel yapısı, öğretmenlik mesleği, okul bina ve tesisleri, eğitim araç ve gereçleri ile devletin eğitim öğretim alanındaki görev ve sorumluluğu ile ilgili temel hükümleri bir sistem bütünlüğü içinde sağlanması
Kamu İdarelerince Hazırlanacak Stratejik Planlar ve Performans Programları İle Faaliyet Raporlarına İlişkin Usul ve Esaslar Hakkında Yönetmelik	Bütün bölümleri	Stratejik plan hazırlamakla yükümlü kamu idarelerinin ve stratejik planlama sürecine ilişkin takvimin tespiti ile stratejik planların kalkınma planı ve programlarla ilişkilendirilmesine yönelik usul ve esasların belirlenmesi amacıyla hazırlanmış olan yönetmeliğe göre stratejik plan yapılması
Bakanlığımızın “2024-2028 Stratejik Plan Hazırlık Çalışmaları” konulu 2022/21 sayılı Genelgesi,	Bütün bölümleri	Müdürlüğümüz, okullarımız ve kurumlarımızda 2024 – 2028 dönemine ilişkin Stratejik Planların yapılması
MEB 2024-2028 Stratejik Plan Hazırlık Programı	Bütün bölümleri	Stratejik Planının hazırlanması, okul ve kurumların 2024-2028 stratejik planlarının hazırlanma sürecine rehberlik edilmesi, Muğla İl Millî Eğitim Müdürlüğü 2024-2028 stratejik planı doğrultusunda gerekli çalışmaların yapılması,
MEB 2024-2028 Stratejik Planı	Bütün bölümleri	Okul ve kurumların 2024-2028 stratejik planlarının hazırlanma sürecine rehberlik edilmesine kaynak sağlanması
Öğretmen Strateji Belgesi 2017-2023	Bütün bölümleri	Öğretmenliğe yönelik hizmet öncesi eğitim, öğretmenlik mesleğine adayların seçimi ve istihdamı, adaylık ve uyum eğitimi, kariyer geliştirme ve ödüllendirme, öğretmenlik mesleğinin statüsü ve sürekli mesleki gelişim hususlarında hazırlanan faaliyetlerin taşrada koordinasyon ve yürütücülüğünün yapılması

2.5.Faaliyet Alanları ile Ürün/Hizmetlerin Belirlenmesi

Mevzuat analizi çıktıları dolayısıyla görev ve sorumluluklar dikkate alınarak okul/kurumun sunduğu temel ürün ve hizmetler belirlenir. Belirlenen ürün ve hizmetler Tablo 4'te belirtildiği gibi belirli faaliyet alanları altında toplulaştırılır.

Faaliyet alanları ile ürün ve hizmetlerin belirlenmesi amaç, hedef ve stratejilerin oluşturulması aşamasında yönlendirici olacaktır.

Tablo4.Faaliyet Alanlar/Ürün ve Hizmetler Tablosu

Faaliyet Alanı	Ürün/Hizmetler
Öğretim-egitim faaliyetleri	<ul style="list-style-type: none">✓ Eğitim öğretim programlarının uygulanması ve uygulama rehberleri hazırlanması,✓ Eğitim ve öğretim materyalleri ve eğitim araç-gereçlerine ilişkin işlemler✓ Eğitimde fırsat eşitliğini sağlanması,✓ Eğitime erişimi teşvik edecek ve artıracak çalışmalar,✓ Eğitim hizmetlerinin yürütülmesinde verimliliği sağlanması,✓ Eğitim kurumları ve öğrencilere yönelik araştırma geliştirme ve saha çalışmalar,✓ Eğitim moral ortamının, okul ve kurum kültürünün ve öğrenme süreçlerinin geliştirilmesi,✓ Eğitime ilişkin projeler geliştirilmesi, uygulanması ve sonuçlarından yararlanılması,✓ Ulusal ve uluslararası araştırma ve projeleri takip edilmesi, sonuçlarından yararlanılması,✓ Kamu ve özel sektör eğitim paydaşlarıyla işbirliği içinde gerekli iş ve işlemler,✓ Etkili ve öğrenci merkezli eğitimi geliştirilmesi ve iyi uygulamaları teşvik edilmesi,✓ Eğitim ortamlarının fiziki imkânlarının geliştirilmesi,✓ Eğitim kurumlarının hizmet, verimlilik ve donatım standartlarının uygulanması, yerel ihtiyaçlara göre standartlar geliştirilmesi ve uygulanması,✓ Eğitim kurumlarındaki iyi uygulama örneklerini teşvik edilmesi, yaygınlaşması,✓ Kutlama veya anma gün ve haftalarının programlarını hazırlanması, uygulanması,✓ Öğrenci velileri ve diğer tarafların eğitime desteklerini sağlayıcı faaliyetler,✓ Rehberlik ve yöneltme/yönlendirme çalışmaları,✓ Öğrencilerin eğitim kurumlarına aidiyet duygusunu geliştirmeye yönelik çalışmalar,✓ Öğrencilerin kayıt-kabul, nakil, kontenjan, ödül iş ve işlemleri,✓ Öğrencilerin ulusal ve uluslararası sosyal, kültürel, sportif ve izcilik etkinliklerine ilişkin iş ve işlemleri,✓ Öğrencilerin eğitim sistemi dışında bırakılmamasını sağlayacak tedbirleri alınması,✓ Öğrencilerin okul dışı etkinliklerine ilişkin çalışmalar,✓ Eğitim öğretim programlarının uygulanılmasını izlenmesi ve değerlendirilmesi,✓ Öğretim materyallerinin kullanımını izlenmesi ve değerlendirilmesi,✓ Öğretmen yeterliliklerini izlenmesi ve değerlendirilmesi,

Rehberlik faaliyetleri	<ul style="list-style-type: none"> ✓ Özel eğitimin yaygınlaşmasını ve gelişmesini sağlayıcı çalışmalar, ✓ Özel eğitim programlarının uygulanma süreçlerini izlenmesi ve değerlendirilmesi, ✓ Bilim sanat merkezleriyle ilgili iş ve işlemler, ✓ Rehberlik ve araştırma merkezlerinin nitelikli hizmet verilmesinin sağlanması, ✓ Madde bağımlılığı, şiddet ve benzeri konularda toplum temelli destek sağlanması, ✓ Engelli öğrencilerin eğitim hizmetleri ile ilgili çalışmalar, ✓ Rehberlik ve kaynaştırma uygulamaları, ✓ Özel yetenekli bireylerin tespit edilmesi ve özel eğitime erişimleri, ✓ Özel yetenekli birey eğitime ilişkin araştırma, geliştirme ve planlama çalışmalar
Sosyal faaliyetler	<ul style="list-style-type: none"> ✓ Yardım kampanyası kapsamında kermesler düzenlenmesi
Sportif faaliyetler	<ul style="list-style-type: none"> ✓ Sportif yarışmalar yapılması ✓ Turnuvalar yapılması ✓ Hareketli yaşamın destekleyici faaliyetlerde bulunulması
Kültürel ve sanatsal faaliyetler	<ul style="list-style-type: none"> ✓ İl ve ilçe düzeyin tarihi, kültürel geziler düzenlenmesi ✓ Resim sergisi ve ebru sanatı ile ilgili sergi düzenlenmesi
İnsan kaynakları faaliyetleri(mesleki gelişim faaliyetleri, personel etkinlikleri...)	<ul style="list-style-type: none"> ✓ Personel Özlük İşlemleri ✓ Norm Kadro İşlemleri ✓ Hizmet içi Eğitim Faaliyetleri
Okul aile birliği faaliyetleri	<ul style="list-style-type: none"> ✓ Okul ile ilgili alınacak kararlarda yasal mevzuat ölçüsünde destek alınması.
Öğrencilere yönelik faaliyetler	<ul style="list-style-type: none"> ✓ Öğrenciler için her yıl bilgi yarışması düzenlenmesi ✓ Tiyatro ekibi oluşturularak, tiyatroların sergilenmesi
Ölçme değerlendirme faaliyetleri	<ul style="list-style-type: none"> ✓ Üniversite hazırlık kapsamından kazanım kavrama sınavlarının uygulanması
Öğrenme ortamlarına yönelik faaliyetler	<ul style="list-style-type: none"> ✓ Öğrenme ortamı için ihtiyaç duyulan envanterin sağlanması
Ders dışı faaliyetler	<ul style="list-style-type: none"> ✓ Mezuniyet günlerinin düzenlenmesi ✓ Mezun öğrenci buluşmalarının yapılması

*Tabloda sıralanan faaliyet alanları örnek olarak sıralanmıştır.Okul/kurumlar tür ve yapılarına göre faaliyet alanlarını ve ürün /hizmetlerini belirleyeceklerdir.

2.6.Paydaş Analizi

Paydaş; kurum faaliyetlerinden etkilenen veya bu faaliyetleri etkileyen kişi, grup veya kurumlardır. Kurum içerisinde yer alarak hizmet üreten herkes iç paydaş, kurum hizmetlerinden yararlanan kurum dışındaki kişi, grup ve kurumlar dış paydaştır. Paydaşlarımızla kuracağımız iletişim, işbirliği ve ortaklıklar kurumumuzu güçlendirirken, stratejik planda yer alan faaliyetlerin, stratejilerin şekillenmesine ve hedeflerimizin gerçekleşmesinde önemli katkı sağlayacaktır.

Stratejik yönetim odaklı çalışma, planımızı sağlam kurgular üzerine oluşturma ve daha çok katılımı sağlayarak plana olan sahiplenmeyi sağlamak için planımızın bütün bölümlerinde paydaş görüşlerine başvurulmuştur.

Paydaş Adı	İç Paydaş	Dış Paydaş
Muğla İl Milli Eğitim Müdürlüğü		√
Seydikemer Kaymakamlığı		√
Seydikemer İlçe Milli Eğitim Müdürlüğü		√
Okul Müdürümüz	√	
Öğretmenlerimiz	√	
Öğrencilerimiz	√	
Velilerimiz	√	
Personelimiz	√	
İlçe Müftülüğü		√
İlçe Emniyet Amirliği		√
İlçe Toplum Sağlığı Merkezi		√
Diğer Eğitim Kurumları		√
Özel Sektör		√
Sivil Toplum Kuruluşları		√
İlçe Belediye Başkanlığı		√
Diğer Kurum ve Kuruluşlar		√

Paydaşların Önceliklendirilmesi

Paydaş Adı	İç Paydaş	Dış Paydaş	Önem Derecesi	Etki Derecesi	Önceliği
Muğla İl Milli Eğitim Müdürlüğü		√	5	5	5
Seydikemer Kaymakamlığı		√	5	5	5
Seydikemer İlçe Milli Eğitim Müdürlüğü		√	5	5	5
Okul Müdürümüz	√		5	5	5
Öğretmenlerimiz	√		5	5	5
Öğrencilerimiz	√		5	5	5
Velilerimiz	√		5	5	5
Personelimiz	√		5	5	5
İlçe Müftülüğü		√	4	4	4
İlçe Emniyet Amirliği		√	3	3	3
İlçe Toplum Sağlığı Merkezi		√	3	3	3
Diğer Eğitim Kurumları		√	2	2	2
Özel Sektör		√	2	2	2
Sivil Toplum Kuruluşları		√	2	2	2
İlçe Belediye Başkanlığı		√	3	3	3
Diğer Kurum ve Kuruluşlar		√	2	2	2
Önem Derecesi: 1,2,3gözet;4,5birlikte çalış					
Etki Derecesi: 1,2, 3İzle;4,5 bilgilendir					
Önceliği: 5= Tam; 4=Çok; 3=Orta; 2=Az; 1=Hiç					

PAYDAŞ ANALİZİ

Kurumumuzun temel paydaşları öğrenci, veli ve öğretmen olmakla birlikte eğitimin dışsal etkisi nedeniyle okul çevresinde etkileşim içinde olunan geniş bir paydaş kitlesi bulunmaktadır. Paydaşlarımızın görüşleri anket, toplantı, dilek ve istek kutuları, elektronik ortamda iletilen önerilerde dâhil olmak üzere çeşitli yöntemlerle sürekli olarak alınmaktadır.

Paydaş anketlerine ilişkin ortaya çıkan temel sonuçlara altta yer verilmiştir:

Öğrenci Anketi Sonuçları:

SEYDİKEMER ŞEHİT ALPER SEVEN ANADOLU İMAM HATİP LİSESİ		STRATEJİK PLANI (2024-2028)	
"İÇ PAYDAŞ ÖĞRENCİ GÖRÜŞ VE DEĞERLENDİRMELERİ" ANKET FORMU			
ÖĞRENCİ MEMNUNİYET ANKETİ		MEMNUNİYET ANKET SONUCU	
SIRA NO	GÖSTERGELER	SONUÇ	SONUÇ %
1	Öğretmenlerimle ihtiyaç duyduğumda rahatlıkla görüşebilirim.	2,95	59,05
2	Okul müdürü ile ihtiyaç duyduğumda rahatlıkla konuşabiliyorum.	2,29	45,71
3	Okulun rehberlik servisinden yeterince yararlanabiliyorum.	2,80	56,00
4	Okula ilettiğimiz öneri ve isteklerimize dikkate alınır.	1,91	38,21
5	Okulda kendimi güvende hissediyorum.	2,59	51,84
6	Okulda öğrencilerle ilgili alınan kararlarda bizim görüşümüz alınır.	1,73	34,68
7	Öğretmenler yeniliğe açık olarak derslerin işlenişinde çeşitli yöntemler kullanmaktadır.	2,40	48,06
8	Derslerde konuya göre uygun araç gereçler kullanılmaktadır.	1,96	39,19
9	Teneffüslerde ihtiyaçlarımızı giderebiliyorum.	2,33	46,51
10	Okulun içi ve dışı temizdir.	2,56	51,11
11	Okulun binası ve diğer fiziki mekânlar yeterlidir.	1,01	20,16
12	Okul kantininde satılan malzemeler sağlıklı ve güvenlidir.	1,73	34,59
13	Okulumuzda yeterli miktarda sanatsal ve kültürel faaliyetler düzenlenmektedir.	1,49	29,76
GENEL DEĞERLENDİRME		2,13	42,68

Veli Anketi Sonuçları:

SEYDİKEMER ANADOLU İMAM HATİP LİSESİ		STRATEJİK PLANI (2024-2028)	
"İÇ PAYDAŞ VELİ GÖRÜŞ VE DEĞERLENDİRMELERİ" ANKET FORMU			
VELİ MEMNUNİYET ANKETİ		MEMNUNİYET ANKET SONUCU	
SIRA NO	GÖSTERGELER	SONUÇ	SONUÇ %
1	İhtiyaç duyduğumda okul çalışanlarıyla rahatlıkla görüşebiliyorum.	3,07	61,33
2	Bizi ilgilendiren okul duyurularını zamanında öğreniyorum.	2,79	55,87
3	Öğrencimle ilgili konularda okulda rehberlik hizmeti alabiliyorum.	2,64	52,77
4	Okula ilettiğim istek ve şikâyetlerime dikkate alınıyor.	2,50	50,08
5	Öğretmenler yeniliğe açık olarak derslerin işlenişinde çeşitli yöntemler kullanmaktadır.	2,46	49,24
6	Okulda yabancı kişilere karşı güvenlik önlemleri alınmaktadır.	3,24	64,71
7	Okulda bizi ilgilendiren kararlarda görüşümüz dikkate alınır.	2,73	54,62
8	E-Okul Veli Bilgilendirme Sistemi ile okulun internet sayfasını düzenli olarak takip ediyorum.	2,36	47,17
9	Çocuğumun okulumu sevdiğini ve öğretmenleriyle iyi anlaşğını düşünüyorum.	2,96	59,17
10	Okul, teknik araç ve gereç yönünden yeterli donanuma sahiptir.	1,58	31,60
11	Okul her zaman temiz ve bakımlıdır.	2,85	57,02
12	Okulun binası ve diğer fiziki mekânlar yeterlidir.	1,14	22,83
13	Okulumuzda yeterli miktarda sanatsal ve kültürel faaliyetler düzenlenmektedir.	2,18	43,64
GENEL DEĞERLENDİRME		2,50	50,00

Öğretmen Anketi Sonuçları:

SEYDİKEMER ŞEHİT ALPER SEVEN ANADOLU İMAM HATİP LİSESİ		STRATEJİK PLANI (2024-2028)	
"İÇ PAYDAŞ ÖĞRETMEN GÖRÜŞ VE DEĞERLENDİRMELERİ" ANKET FORMU			
ÖĞRETMEN MEMNUNİYET ANKETİ		MEMNUNİYET ANKET SONUCU	
SIRA NO	GÖSTERGELER	SONUÇ	SONUÇ %
1	Okulumuzda alınan kararlar, çalışanların katılımıyla alınır.	3,17	63,33
2	Kurumdaki tüm duyurular çalışanlara zamanında iletilir.	2,42	48,33
3	Her türlü ödüllendirmede adil olma, tarafsızlık ve objektiflik esastır.	3,00	60,00
4	Kendimi, okulun değerli bir üyesi olarak görürüm.	3,42	68,33
5	Çalıştığım okul bana kendimi geliştirme imkânı tanımaktadır.	2,67	53,33
6	Okul, teknik araç ve gereç yönünden yeterli donanuma sahiptir.	0,67	13,33
7	Okulda çalışanlara yönelik sosyal ve kültürel faaliyetler düzenlenir.	2,08	41,67
8	Okulda öğretmenler arasında ayrım yapılmamaktadır.	3,36	67,27
9	Okulumuzda yerelde ve toplum üzerinde olumlu etki bırakacak çalışmalar yapmaktadır.	2,58	51,67
10	Yöneticilerimiz, yaratıcı ve yenilikçi düşüncelerin üretilmesini teşvik etmektedir.	3,00	60,00
11	Yöneticiler, okulun vizyonunu, stratejilerini, iyileştirmeye açık alanlarını vs. çalışanlarla paylaşır.	2,92	58,33
12	Okulumuzda sadece öğretmenlerin kullanımına tahsis edilmiş yerler yeterlidir.	1,83	36,67
13	Alanuma ilişkin yenilik ve gelişmeleri takip eder ve kendimi güncellerim.	3,42	68,33
GENEL DEĞERLENDİRME		2,66	53,12

17

*Şehit Alper Seven Anadolu İmam Hatip Lisesi'nden 250 öğrenci üzerinden; 13 maddelik anket düzenlenmiştir.

**Şehit Alper Seven Anadolu İmam Hatip Lisesi'nde 28 öğretmen ve 4 idareci olmak üzere 28 öğretmen üzerinden; 13 maddelik anket düzenlenmiştir.

***Şehit Alper Seven Anadolu İmam Hatip Lisesi katılan 150 veli üzerinden; 13 maddelik anket düzenlenmiştir.

2.7.Okul/Kurum İçi Analiz

Kuruluş içi analiz; insan kaynaklarının yetkinlik düzeyi, kurum kültürü, teknoloji ve bilişim altyapısı, fiziki ve mali kaynaklara ilişkin analizlerin yapılarak okul/kurumun mevcut kapasitesinin değerlendirilmesidir. Ayrıca, bu bölümde okul/kurumun teşkilat şemasına da yer verilir.

Okul Yönetici Sayısı

YÖNETİCİ SAYILARI			
	Müdür	Müdür Başyardımcısı	Müdür Yardımcısı
Norm	1	1	2
Mevcut	1	1	2

Öğretmen, Öğrenci, Derslik Sayıları

SIRA	ÖĞRENCİ-ÖĞRETMEN-DERSLİK BİLGİLERİ	SAYI
1	Öğrenci Sayısı	270
2	Öğretmen Sayısı	32
3	Derslik Sayısı	19
4	Derslik Başına Düşen Öğrenci Sayısı	14

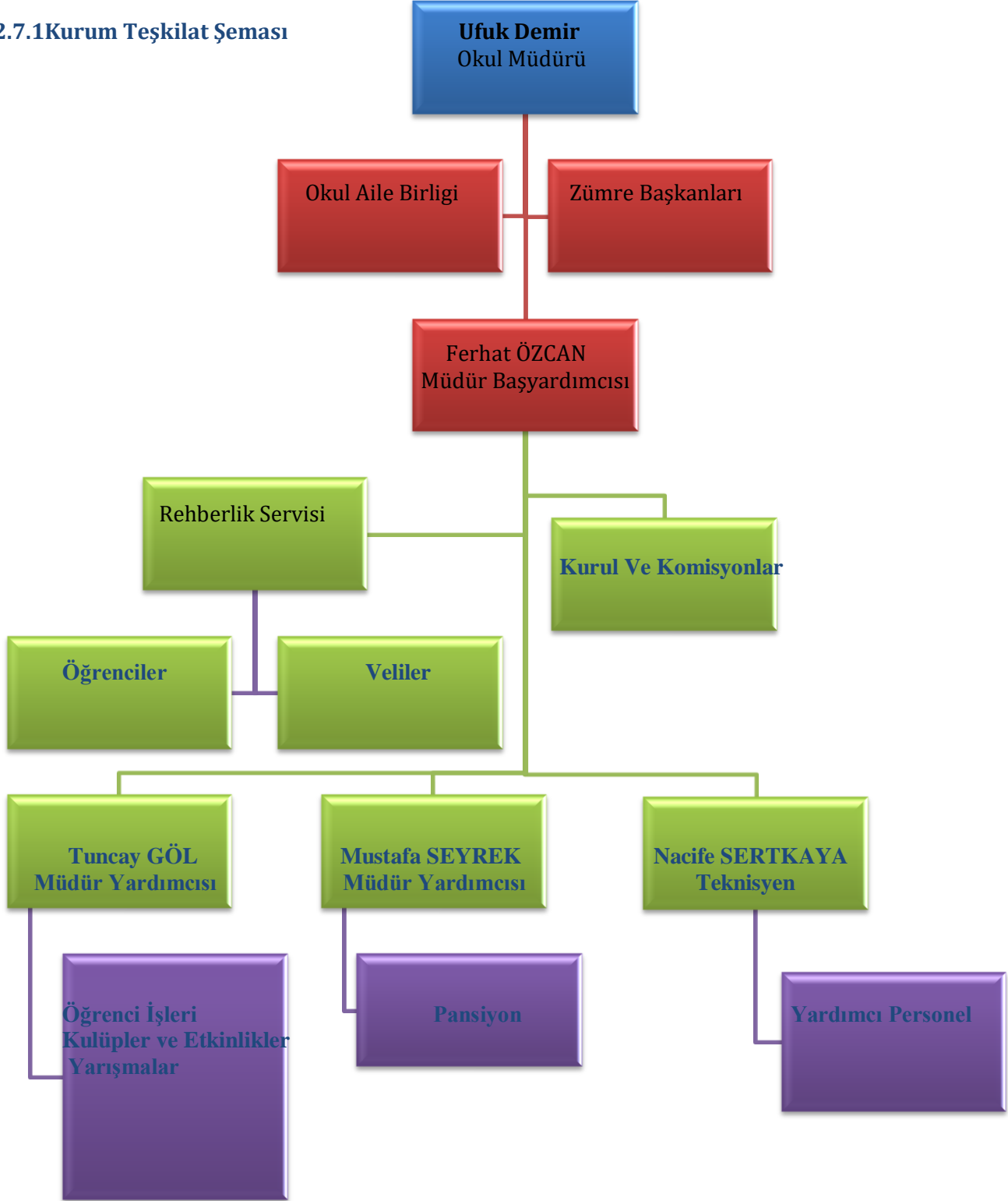
Devam- Devamsızlık Verileri

Eğitim Kademeleri	2019-2020			2020-2021		
	Kız	Erkek	Toplam	Kız	Erkek	Toplam
İlkokul						
Ortaokul						
Ortaöğretim	3	5	8	4	3	7

Eğitim Kademeleri	2021-2022			2022-2023		
	Kız	Erkek	Toplam	Kız	Erkek	Toplam
İlkokul						
Ortaokul						
Ortaöğretim	2	5	7	5	8	13

*Zorunlu Eğitim Kapsamında Okula Devam Etmeyen (sürekli devamsız) Öğrencilerin Sayısal Durumu

2.7.1 Kurum Teşkilat Şeması



Mezun ve Bir Üst Öğrenime Yerleşme Verileri

YILLAR	2019-2020	2020-2021	2021-2022	2022-2023
Mezun Olan Öğrenci Sayısı	36	68	40	41
Sınava Başvuran Öğrenci Sayısı	30	44	35	22
Üniversiteye Yerleşen Öğrenci Sayısı (Sınavlı Lisans+Ön lisans)	16	18	22	12
Üniversiteye Yerleşme Oranı	%40	%40	%63	54%

*Üniversite ve liselere hazırlık sınavlarında ilçenin başarı durumunu gösteren tablolar aşağıya çıkartılmıştır.

Teknolojik Kaynaklar Tablosu

Akıllı Tahta Sayısı	18	TV Sayısı	3
Masaüstü Bilgisayar Sayısı	5	Yazıcı Sayısı	7
Taşınabilir Bilgisayar Sayısı	2	Fotokopi Makinesi Sayısı	5
Projeksiyon Sayısı	1	İnternet Bağlantı Hızı	10

Okul Yerleşkesine İlişkin Bilgiler

Okul Bölümleri		Özel Alanlar	Var	Yok
Okul Kat Sayısı	2	Çok Amaçlı Salon	1	
Derslik Sayısı	19	Çok Amaçlı Saha	1	
Derslik Alanları (m2)	24	Kütüphane	1	
Kullanılan Derslik Sayısı	15	Fizik Laboratuvarı	1	
Şube Sayısı	15	Kimya Laboratuvarı	1	
İdari Odaların Alanı (m2)	15	Biyoloji Labaratuvarı	1	
Öğretmenler Odası (m2)	22	Pansiyon	1	
Okul Oturum Alanı (m2)	6236,17			
Okul Bahçesi (Açık Alan)(m2)	3949,56			
Okul Kapalı Alan (m2)	0			
Sanatsal, bilimsel ve sportif amaçlı toplam alan (m ²)	0			
Kantin (m2)	23			
Tuvalet Sayısı	15			
Diğer (.....)				

Okul Disiplinini Etkileyen Faktörler Anketi

MADDELER		FREKANS	YÜZDE
1	Okul kuralları açıklanmadığından kurallara uygun davranıp davranmadığımı bilmiyorum.	3	150
2	Kurallara niçin uymak zorunda olduğumu tam olarak anlamış değilim.	3	150
3	Sınıf içinde kendimi göstermek istiyorum. Sırf bunun için yaptığım davranışlar kurallara ters düşüyor.	3	150
4	Öğretmen-öğrenci ilişkilerini kurallara uymak-uymamak olarak görüyorum.	3	150
5	Hatalı davranışımı düzeltmek için zaman tanınmıyor.	3	150
6	En ufak hatamızda disiplin kuruluna gönderiliyoruz.	3	150
7	Derslerinde başarılı öğrencilerin hataları göz ardı ediliyor.	3	150
8	Davranışlarımız değerlendirilirken öğretmenin haklılığı ilkesinden yola çıkılıyor	3	150
9	Bazen okul ve sınıf disiplinini sağlamak amacıyla öğrencilere olmadık biçimde ceza veriliyor.	3	150
10	Aynı hatalı davranışı olan iki öğrenciye ayrı cezalar veriliyor.	3	150
11	Kendimi kontrol etmekte zorluk çekiyorum bu nedenle de istemeden hatalı davranışlarım oluyor.	3	150
12	Bazı öğretmenleri kızdırmak için kurallara aykırı davranıyorum.	2	100
13	Hiçbir hata esnek karşılanmıyor. Mükemmel davranmamız bekleniyor.	2	100
14	Derslerde sıkılıyorum arkadaşlarla konuşmak daha ilginç geliyor.	2	100
15	Okul kurallarına uymak zorunda değilim gibi geliyor.	2	100
16	Onur kurulundaki öğrencilerin objektif olmadıklarını düşünüyorum.	2	100
17	Kurallara uyma zorunluluğu standart değil. Öğretmenden öğretmene değişiyor.	1	50
18	Bazen niçin cezalandırıldığımı anlamıyorum.	1	50
19	Ailemden baskı görüyorum. Okulda hayatımı yaşamak istiyorum.	1	50
20	Arkadaşlarıma ters düşmemek için onların hatalı davranışlarına uymak zorunda kalıyorum.	1	50

VERİLERİN ANALİZİ

Anket, aralık ayı içinde rehberlik ve psikolojik danışma servisi tarafından uygulanıp değerlendirildi. Test maddelerine verilen cevaplar yüzde olarak yukarıda verilmiştir. Manidar olan sonuçlar 5 madde altında toplanmıştır. Bunlar:

- 1) Uygulamaya katılan öğrencilerin %30'u, "Hiçbir hatanın esnek karşılanmadığını; mükemmel davranışların beklendiğini" belirtmiştir.
- 2) Yine öğrencilerin %30'u "Davranışlar değerlendirilirken, öğretmenin haklılığından yola çıkıldığını" belirtmişlerdir.
- 3) %30'u " Hatalı davranışlarını düzeltmek için zaman tanınmadığını" belirtmişlerdir.
- 4) %20'si "Arkadaşlarına ters düşmemek için, onların hatalı davranışlarına uymak zorunda kaldıklarını" belirtmişlerdir.
- 5) %12,5'i " Kurallar tam olarak açıklanmadığı için kurallara uygun davranıp davranmadıklarını bilmediklerini" belirtmişlerdir.

CÖZÜM ÖNERİLERİ

1) Öncelikle eğitim-öğretim yılı başında olmak üzere öğrencilere sık sık M.E.B. Ortaöğretim kurumları Ödül ve Disiplin Yönetmeliğinin "Öğrencilerden Beklenen Davranışlar" (Mad.15); Kılık Kıyafet Yönetmeliğinin, Disiplin Cezaları ve Cezayı Gerektiren Davranışların (Mad.16) sınıf öğretmenleri aracılığı ile okunarak tekrarlanması.

2) Okulda genel düzen ve disiplini sağlamanın herkesin işi olduğu; herkesin idare kadar sorumlu olduğu ve her öğretmenin aynı hassasiyeti göstermesi gerektiği ilkesinin benimsenmesi ve davranışa dökülmesi.

3) Disiplin Kurulu, Psikolojik Danışman, Onur Kurulu, Okul Öğrenci Kurulu, Sınıf Öğretmenler Kurulu ile kamuoyu oluşması için ilgili toplantılar yapılması.

Okul Ortamını Değerlendirme Anketi

OKUL ORTAMINI DEĞERLENDİRME ANKETİ

Adı Soyadı :..... Sınıf ve No :.....Tarih :...../...../.....

ACIKLAMA :

Bu anket, okul ortamında bulunan müdür, müdür yardımcıları, öğretmenler ve diğer personeller ile iletişim kurarken (ders ve ders dışı) yaşadıklarınızı öğrenmek amacıyla hazırlanmıştır. Okul yönetiminde ve eğitiminde bu işleri yürüten kişiler olarak sizlerden bizleri değerlendirmenizi istiyoruz. Bu değerlendirme sonucu daha verimli bir ortam hazırlamak için neler yapabileceğimizi belirleyip, sizin gelişiminize olumlu katkıda bulunabilecek değişikliklere gidebiliriz. Sizlerden istenen, anketteki ifadeleri okuyup; ifade sizin için geçerliyse (doğruysa) “Evet” sütununun altındaki, ifade sizin için doğru değilse “Hayır” sütununun altındaki yeri işaretlemenizdir.

Teşekkür ederiz.

	<u>Evet</u>	<u>Hayır</u>
1- Öğrencilere çok sert davrandığı için, müdürün odasına girmekten çekinirim.	()	()
2- Okul müdürü bizlere çok iyi davranıyor, bu da hoşuma gidiyor.	()	()
3- Okul müdürü yaptığımız hiçbir şeyi beğenmiyor, her şeyde hata bulup bizleri azarlıyor.	()	()
4- Müdür bazen sevecen, anlayışlı, bazen de çok kırıncı davranıyor. Nasıl yaklaşacağıma ilişkin karar veremiyorum.	()	()
5- Müdürümüzün beni azarlamamasına karşın, arkadaşlarıma çok sert davrandığını görüyorum.	()	()
6- Okula zamanında gelemediğimde müdür yardımcısı beni azarlıyor, bana geç kağıdı vermekte zorluk çıkarıyor.	()	()
7- Üstüme, başıma o kadar çok karışılmasını istemiyorum.	()	()

Okul ortamını değerlendirme anketi 150 öğrenciye uygulanmıştır. Sonuçlar aşağıdaki gibidir.

- *Öğrencilerin büyük bir kısmı çoğunlukla, küçük bir kısmı ise nadiren yönetici ve öğretmenlerinin gözünde eşit olduğunu ifade etmektedir.
- *Öğrencilerimizin büyük bir kısmı, çoğunlukla okul müdürlerinin güvenliklerini önemseydiğini ve kendileri için kaygılandığını ifade etmektedir.
- *Öğrencilerimizin yarısından fazlası okulu çoğunlukla sevdiğini, küçük bir kısmı da çoğunlukla sevmeydiğini ifade etmektedir.
- *Öğrencilerimizin büyük bir kısmı, öğretmenlerinin çoğu zaman adil olduklarını ifade etmektedir.
- *Öğrencilerimizin büyük bir kısmı isteklerinin dikkate alınmadığını ifade etmektedir.
- *Öğrencilerimizin yarısına yakını, çoğu zaman okulda yeteneklerini geliştirmek için uygun ortamın mevcut olduğunu ifade etmektedir.
- *Öğrencilerimizin büyük bir kısmı öğretmenlerinin katı olmalarını ve bağırma istemediklerini ifade etmektedir.
- *Öğrencilerimizin büyük bir kısmı, okuldaki teknolojik imkânların zaman zaman yeterli olduğunu ifade etmektedir.
- *Öğrencilerimizin büyük bir kısmı, çoğunlukla okul yöneticileri ile iletişim kurabildiklerini ifade etmektedir.
- *Öğrencilerimizin büyük bir kısmı, çoğunlukla disiplin kuralları konusunda bilgi sahibi olduklarını ifade etmektedir.
- *Öğrencilerin büyük bir kısmı, her zaman veya çoğunlukla öğretmenlerinin samimi ve onları dinlemeye açık olduklarını ifade etmektedir.
- *Öğrencilerin büyük bir kısmı, her zaman veya çoğunlukla Rehberlik Servisi ile görüşebildiklerini ifade etmektedir.

2.7.2.İnsan Kaynakları

Okul/kurumun hedefleriyle uyumlu, kurumsal ve bireysel performans için kritik olan bilgi, beceri ve tutumların tümünü kapsamalıdır. Personele ilişkin nicel veriler ile personelin sahip olduğu niteliklerin analizi yapılmalıdır.

ÖĞRETMEN İHTİYAÇ DURUMU VE DAĞILIMI									
Branş	Öğretmen Sayısı	Norm	İhtiyaç Durumu	Öğretmen Kadro Durumu		Fazlalık Durumu	Eğitim Düzeyi		
				Kadrolu	Sözleşmeli		Lisans	Yüksek Lisans	Doktora
Türk Dili ve Edebiyatı	4	4	-	4	-	-	3	-	-
Tarih	2	2	-	2	-	-	2	-	-
Coğrafya	2	2	-	2	-	-	2	-	-
Matematik	2	3	1	2	-	-	2	-	-
İngilizce	3	3	-	3	-	-	3	-	-
Meslek Dersleri	3	4	1	3	-	-	3	-	-
Arapça	1	1	-	1	-	-	1	-	-
Fizik	1	1	-	1	-	-	1	-	-
Biyoloji	1	1	-	1	-	-	1	-	-
Kimya	1	1	-	1	-	-	1	-	-
Beden Eğitimi	1	1	-	1	-	-	1	-	-
Felsefe	1	1	-	1	-	-	1	-	-
Rehberlik	1	1	-	1	-	-	1	-	-
Müzik	1	1	-	1	-	-	1	-	-
GENELDEĞERLER	24	26	2	24	-	-	14	1	-

Tablo5.Çalışanların Görev Dağılımı

Çalışanın Unvanı	Görevleri
Okul/Kurum Müdürü	Bir okulun en üst düzey yöneticisi olarak görev yapar. Okul müdürleri, öğretmenleri, personeli, öğrencileri ve velileri yönetir ve okulun günlük işleyişini denetler.
Müdür Başyardımcısı	Eğitim ve öğretim, yönetim, rehberlik ve denetim işlerinin planlı, düzenli ve amacına uygun olarak yürütülmesinden müdüre karşı sorumludur.
Müdür Yardımcısı	Personel yönetimi, bütçe planlama ve yönetimi, projelerin yönetimi, raporlama ve iş süreçlerinin geliştirilmesi gibi işler yer alır
Öğretmenler	Öğretmenlerin işleri arasında, ders programları hazırlamak, öğrencilere ders anlatmak, sınavlar ve ödevler hazırlamak, öğrencilerin performansını takip etmek ve raporlamak, öğrencilerin gelişimlerini izlemek, velilerle iletişim kurmak, okul yönetimi ile işbirliği yapmak, öğrencilere etik değerleri öğretmek ve öğrencilerin sorunlarına çözüm bulmak gibi görevler yer alır.
Yönetim İşleri ve Büro Memuru	Kendilerine verilen görevleri düzenli bir şekilde işleyişlerin ve hizmetin gereklerine uygun olarak yaparak bunların devam etmesini sağlayan kişidir. Okullarında, personelin özlük dosyalarını işleyen, okulla ilgili mali işleri izleyen ve gerekli işlemleri yapan, okulun arşiv işlerini düzenleyen kişi olarak bilinir.
Yardımcı Hizmetler Personeli	Okul binası, atölye ve tesisler ile okul eşyalarının temizliğini yapmak. Isıtma, sıhhi ve elektrik tesislerinin işletme, bakım, koruma ve basit onarımlarını yapmak. Okula gelen çeşitli malzeme, araç ve gereci gerekli yerlere taşımak ve yerleştirmek.

Tablo6.İdari Personelin Hizmet Süresine İlişkin Bilgiler

Hizmet Süreleri	2024 Yılı İtibarıyla	
	Kişi Sayısı	%
1-4Yıl		
5-6Yıl		
7-10Yıl	2	%50
10.....Üzeri	2	%50

Tablo7.Okul/Kurumda Oluşan Yönetici Sirkülasyonu Oranı

	Yıl İçerisinde Okul/Kurumdan Ayrılan Yönetici Sayısı			Yıl İçerisinde Okul/Kurumda Göreve Başlayan Yönetici Sayısı		
	2021	2022	2023	2021	2022	2023
TOPLAM	1	1	1	1	1	3

Tablo8.İdari Personelin Katıldığı Hizmet İçi Programları

Adı ve Soyadı	Görevi	Katıldığı Çalışmanın Adı	Katıldığı Yıl	Belge No
UFUK DEMİR	Müdür	İlk Yardım Eğitimi	2023	2022480586
TUNCAY GÖL	Müdür Yardımcısı	İlk Yardım Eğitimi	2023	2022480586
MUSTAFA CAN SEYREK	Müdür Yardımcısı	İlk Yardım Eğitimi	2023	2022480586
FERHAT ÖZCAN	Müdür Başyardımcısı	İlk Yardım Eğitimi	2023	2022480586

Tablo9.Öğretmenlerin Hizmet Süreleri(Yıl İtibarıyla)

Hizmet Süreleri	Branşı	Kadın	Erkek	Hizmet Yılı	Toplam
1-3Yıl					
4-6Yıl		2	3		5
7-10Yıl		2	3		5
11-15Yıl		2	3		5
16-20		3	4		7
20ve üzeri		3	3		6

Tablo10.Kurumda Gerçekleşen Öğretmen Sirkülasyonunun Oranı

	Yıl İçerisinde Kurumdan Ayrılan Öğretmen Sayısı			Yıl İçerisinde Kurumda Göreve Başlayan Öğretmen Sayısı		
	2021	2022	2023	2021	2022	2023
TOPLAM	2	1	1	2	1	3

Tablo11.Öğretmenlerin Katıldığı Hizmet İçi Eğitim Programları

Adı ve Soyadı	Branşı	Katıldığı Çalışmanın Adı	Katıldığı Yıl	2023 Yılında Alınan Hizmet İçi Eğitim
Mehmet SARIŞLI	Matematik	46	2015-2023	3
Fatma Songül AYBABA	Kimya	27	2005-2023	7
Elif Ezgi DÖNMEZ	Biyoloji	33	2010-2023	7
Ufuk ÇOR	İngilizce	49	2009-2023	5
Sevilay MADENCİ	İngilizce	24	2020-2023	5
Havva GÜZEL	Türk Dili ve Edebiyatı	15	2008-2023	3
Hatice Nurdan ORÇİN	Türk Dili ve Edebiyatı	20	2013-2023	5
Kübra ÇOCUK	Türk Dili ve Edebiyatı	21	2018-2023	3
Selim MERSİN	Türk Dili ve Edebiyatı	7	2008-2023	1
Ali ATALAY	Tarih	32	2016-2023	4
Süleyman YURTPINAR	İHL Meslek Dersleri	16	2012-2023	3
Şeyma ODUNCU	İHL Meslek Dersleri	18	2016-2023	3
Nazlı TAŞMAN	Arapça	20	2013-2023	6
Abdullah ALAKUŞ	İHL Meslek Dersleri	19	2014-2023	2
Sadık ÇOCUK	İHL Meslek Dersleri	23	2018-2023	3
Mürvet BULUT BOĞA	Rehberlik	25	2012-2023	5
Ahmet TÜRK BAY	Fizik	14	2017-2023	3
Selma BİRCAN	İHL Meslek Dersleri	33	2016-2023	2
Nevin TURGUT	Müzik	20	2016-2023	4
İlker GÖKÇEN	Coğrafya	25	2019-2023	3
İsmail GÜLLÜ	İngilizce	41	2013-2023	10
Meliha SABANCI	Coğrafya	27	2012-2023	6
Nuran CUMBUR AKÇAY	Matematik	27	2016-2023	4
Tuğba HACİ ÖMEROĞLU SAZAKLI	Beden Eğitimi	13	2016-2023	3

Tablo12.Kurumdaki Mevcut Hizmetli/Memur Sayısı

	Görevi	Erkek	Kadın	Eğitim Durumu	Hizmet Yılı	Toplam
1	Teknisyen		1	Lisans	14	1
2	Hizmetli	1		Lise	11	1
3	Hizmetli		1	İlkokul	5	1
4	Aşçı	1		Ön lisans	2	1
5						
6						

Tablo13.Okul/kurum Rehberlik Hizmetleri

Mevcut Kapasite				Mevcut Kapasite Kullanımı ve Performans					
Psikolojik Danışman Norm Sayısı	Görev Yapan Psikolojik Danışman Sayısı	İhtiyaç Duyulan Psikolojik Danışman Sayısı	Görüşme Odası Sayısı	Danışmanlık Hizmeti Alan			Rehberlik Hizmetleri İle İlgili Düzenlenen Eğitim/Paylaşım Toplantısı vb. Faaliyet Sayısı		
				Öğrenci Sayısı	Öğretmen Sayısı	Veli Sayısı	Öğretmenlere Yönelik	Öğrencilere Yönelik	Velilere Yönelik
1	1	-	1	270	32	270	5	5	2

2.7.3.Teknolojik Düzey

Okul teknolojik altyapısı ve teknolojiyi kullanabilme düzeyi belirlenir. Okullarda derslerde ve ders dışı etkinliklerde kullanılmakta olan araç gereçlerin sayısı ve ihtiyaç durumu belirlenmelidir. Bu aşamada okulda hangi işlemlerin elektronik ortamda yapıldığı, gelecekte hangi iş ve işlemlerin elektronik ortamda yapılmasının düşünüldüğü de belirtilmelidir.

Tablo14.Teknolojik Araç-Gereç Durumu

Araç-Gereçler	2021	2022	2023	İhtiyaç
Akıllı tahta	-	-	18	-

Okul/kurumun fiziki mekânlar açısından mevcut ve ihtiyaç durumunun da ortaya konulması gerekmektedir.

Tablo15.Fiziki Mekân Durumu

Fiziki Mekân	Var	Yok	Adedi	İhtiyaç	Açıklama
Öğretmen Çalışma Odası	✓		1		
Ekipman Odası	✓		4		
Kütüphane	✓		1		
Rehberlik Servisi	✓		1		
Resim Odası	✓		1		
Müzik Odası	✓		1		
Çok Amaçlı Salon	✓		1		
Spor Salonu	✓		1		

2.7.4.Mali Kaynaklar

Kurumun mali kaynakları, bütçe büyüklüğü, döner sermaye, okul-aile birliği gelirleri, kantin vb. gelirler ve harcama kalemleri ortaya konulur. Bütçe işlemlerinin kim tarafından yürütüldüğü belirtilir. Enflasyon oranı da dikkate alınarak plan dönemi boyunca gerçekleşecek kaynak artışı tahmini olarak belirlenir.

Tablo16.Kaynak Tablosu

Kaynaklar	2024	2025	2026	2027	2028
Genel Bütçe	180000	190000	200000	210000	220000
Okul Aile Birliği	30000	42000	47000	52000	57000
Özel İdare					
Kira Gelirleri					
Döner Sermaye					
Dış Kaynak/Projeler					
Diğer					
TOPLAM	210.000	232.000	247.000	262.000	277.000

Okul bütçesinde giderler aşağıdaki başlıklar altında toplanmıştır.

Tablo17.Harcama Kalemler

Harcama Kalemi	Çeşitleri
Personel	-
Onarım	Okul/kurum binası ve tesisatlarıyla ilgili her türlü Küçük onarım; makine, bilgisayar,yazıcı vb. bakım giderleri
Sosyal-sportif faaliyetler	Etkinlikler ile ilgili giderler
Temizlik	Temizlik malzemeleri alımı
İletişim	Telefon, faks, internet, posta, mesaj giderleri
Kırtasiye	Her türlü kırtasiye ve sarf malzemesi giderleri

Tablo18.Gelir-Gider Tablosu

YILLAR	2021		2022		2023	
	GELİR	GİDER	GELİR	GİDER	GELİR	GİDER
Temizlik	287.687,73	7.779,74	170.263,41	29.342,37	184.225,43	35.176
Küçük Onarım						126.908,01
Bilgisayar Harcamaları				35.717		
Büro Makineleri Harcamaları		274.951,60				
Telefon				89.989		
Sosyal Faaliyetler						
Kırtasiye		4.956,39		15.215,04		22.141,42
GENEL		287.687,73		170.263,41		184.225,43

Enerji Tüketim Tablosu

Tüketimin Türü/Cinsi	2021	2022	2023
Elektrik tüketimi (kw)	84,970	96,600	121,500
Su tüketim miktarı(m3)	4752	4542	4655
Doğalgaz/akaryakıt/kömür tüketim miktarı(m3/lt/kg)	10000	11000	12000
Bakım ve onarımı yapılan alan-tesisat sayısı/oranı	30000	40000	55000

2.7.5.İstatistikî Veriler

Okul/kurumla ilgili her türlü sayısal veriler geriye dönük olarak (en az 3 yıllık) verilir. İstatistikî veriler kapsamında incelenecek hususlar;

Geçmiş Yıllar Öğrenci Sayıları

YILLAR	2019-2020	2020-2021	2021-2022	2022-2023
ÖĞRENCİ SAYISI	230	357	294	241

2023-2024 Sınıf ve Öğrenci Bilgileri

SINIFI	Kız	Erkek	Toplam	SINIFI	Kız	Erkek	Toplam
9/A	12	10	22	11/A	5	5	10
9/B	9	13	22	11/B	6	10	16
9/C	8	15	23	11/C	8	2	10
9/D	9	15	24	11/D	3	8	11
10/A	11	5	16	12/A	16	5	21
10/B	6	5	11	12/B	11	11	22
10/C	11	7	18	12/C	10	9	19
				12/D	10	11	21

*Sınıf sayısına göre istenildiği kadar satır eklenebilir.

*Yabancı uyruklu öğrenci bulunmamaktadır.

2023-2024 Destekleme Yetiştirme Kurs Bilgileri

Sıra	Açılan Kurslar	Öğretmen	Öğrenci	Başarı Oranı %
1	Türk Dili ve Edebiyatı	2	18	60
2	Tarih	1	13	70
3	Matematik	2	19	50
4	Kimya	1	10	30
5	Coğrafya	1	22	65

Okulun İl düzeyindeki Dereceleri

Sıra	Eğitimde İyi Örnekler Projesi	Derecesi
1	Geri Dönüşüm Kütüphanesi	İl Üçüncüsü
2	Bin Bir Emek İle Bir Mescid	İl Üçüncüsü

Yıllara göre Öğretmen Sayıları

Yıllar	Toplam Kadrolu ve Sözleşmeli Öğretmen Sayısı	Öğretmen İhtiyacı Sayısı	Ücretli Görevlendirilen Öğretmen Sayısı
2019-2020	11	3	3
2020-2021	12	4	4
2021-2022	20	3	3
2022-2023	22	3	3

Yıllara göre Disiplin Cezaları

ÖĞRENCİ SAYILARI				
Yıllar	Disiplin kurulu toplanma sayısı	Disiplin cezası alan öğrenci sayısı	Kınama	Uzaklaştırma
2020-2021	2	0	0	0
2021-2022	2	0	0	0
2022-2023	2	0	0	0

Öğrenci Genel Başarı Durumu (2022-2023 Eğitim Öğretim Yılı)

DERSLER	9.SINIF	10.SINIF	11.SINIF	12.SINIF
TÜRKEDEBİYATI	58.83	67.00	77.00	82.00
DİLVEANLATIM	62.00	55.00	90.50	80.00
TARİH	55.00	62.00	78	-----
T.C.İNKILÂPTARİHİ VE ATATÜRKÇÜLÜK	-----	-----	93.00	-----
COĞRAFYA	64.00	92.00	86	75.00
MATEMATİK	24.00	26.00	66.00	33.00
FİZİK	53.00	58	-----	65
KİMYA	55.00	51	-----	62
BİYOLOJİ	65.00	83	-----	86
FELSEFE	-----	-----	95	98
İNGİLİZCE	75.00	80	88	65
ARAPÇA	55.00	80.00		
TEMELDİNİ BİLGİLER	93.00	-----	-----	-----
HADİS	-----	98.00	100.00	-----
FIKİH	-----	98.00	100.00	-----
TEFSİR	-----	-----	-----	59.00
BEDENEĞİTİMİ	96.00	100	100	100
HİTABET	-----	-----	-----	75
SİYER	-----	97.00	-----	-----
KURAN-İKERİM	84.00	88.00	93.00	83
İSLAMTARİHİ	-----	-----	-----	88
DİNLER TARİHİ	-----	-----	-----	90
ÇAĞDAŞ TÜRK VE DÜNYA TARİHİ	-----	-----	-----	96
KELAM	-----	-----	-----	93
SAĞLIK BİLGİSİ	96.00	-----	-----	-----

2.8.Çevre Analizi(PESTLE)

Şehit Alper Seven Anadolu İmam Hatip Lisesi üzerinde etkili olan veya olabilecek **Politik, Ekonomik, Sosyokültürel,Teknolojik, Yasal ve Çevresel(PESTLE)** dış etkenler/sorunlar nelerdir? okulumuzu nasıl etkiliyor?

Etkenler	Tespitler(Etkenler/ Sorunlar)	Müdürlüğümüze Etkisi		Ne Yapılmalı?
		Fırsatlar	Tehditler	
POLİTİK	Ders bazında müfredatın yoğun olması		Eğitim öğretim faaliyetlerinin zamanında yetiştirmemesi	Bakanlık tarafından müfredatlarda sadeleşmeye gidilmesi.
EKONOMİK	Ekonomik durumu iyi olmayan ailelerin olması		Eğitim öğretime kaynak teşkil eden kırtasiye malzemelerin eksikliği	Okul idaresi, Okul Aile Birliği çalışmalarını ile imkân sağlanması
SOSYOKÜLTÜREL	Velilerimizin okul toplantılarına ilgisinin olmaması		Öğrenciler üzerinde sahiplenme duygusunun olmaması	Velilerin okula gelmemesinin sebeplerine inilmeli, ev ziyaretleri yapılmalıdır.
TEKNOLOJİK	Akıllı Tahtaların kurulmasının gerçekleştirilmesi	Eğitim öğretim faaliyetleri içerisinde içerik konusunda yararlanma imkânının olması	İçeriklerin kazanımlara tam olarak uyumlu olmaması	Öğretmen tarafından içeriğin kazanıma uygun olup olmadığı kontrol edilmelidir.
YASAL	Ulusal mevzuat değişiklikleri ve yeni mevzuat çalışmaları.	Yeni mevzuat, okullarımıza/kurumlarımıza güncel ve ileri düzeyde eğitim içerikleri ve yöntemleri sunma fırsatı sunar. Öğrencilere en güncel bilgi ve becerileri kazandırma imkânı olabilir.		Mevzuat değişikliklerinin potansiyel etkilerini belirleyip ve bu etkileri yönetmek için stratejiler geliştirilebilir. Riskleri minimize etmek amacıyla önlem alınabilir.
ÇEVRESEL	Çevrenin Turizm alanı olması	Çevre bilincinin artması	Çevrenin artan kalabalıkla birlikte kirlenmesi, çevre sorunlarına sebep olması	Öğrencilerin aileler ve öğretmenler tarafından bilinçlendirilmesi daha temiz bir çevreye ulaşmasını sağlayabilir.

2.9.Güçlü ve Zayıf Yönler

Okulumuzun temel istatistiklerinde verilen okul künyesi, çalışan bilgileri, bina bilgileri, teknolojik kaynak bilgileri ve gelir gider bilgileri ile paydaş anketleri sonucunda ortaya çıkan sorun ve gelişime açık alanlar iç ve dış faktör olarak değerlendirilerek GZFT tablosunda belirtilmiştir. Dolayısıyla olguyu belirten istatistikler ile algıyı ölçen anketlerden çıkan sonuçlar tek bir analizde birleştirilmiştir.

Kurumun güçlü ve zayıf yönleri donanım, malzeme, çalışan, iş yapma becerisi, kurumsal iletişim gibi çok çeşitli alanlarda kendisinden kaynaklı olan güçlülükleri ve zayıflıkları ifade etmektedir ve ayrımda temel olarak okul müdürü/müdürlüğü kapsamında bakılarak iç faktör ve dış faktör ayrımı yapılmıştır.

A.İçsel Faktörler

Güçlü Yönler

Öğrenciler	<ul style="list-style-type: none">✓ Öğrencilerin kullanımına ve sosyalleşmesine yönelik çok sayıda sosyal, kültürel, sanatsal ve sportif imkânların bulunması✓ Nitelikli ve düzenli eğitim ve etkinlikler düzenlenmesi
Çalışanlar	<ul style="list-style-type: none">✓ Kurum yöneticilerinin deneyimli ve işbirliğine yatkın olması✓ Teknolojiyi kullanabilen genç bir eğitim kadrosunun olması✓ Yardımcı personelin yeterli olması
Veliler	<ul style="list-style-type: none">✓ Velilerimiz eğitim sürecinde öğretmenlerimizle ve okul yönetimi ile iş birliği içinde olması.✓ Okul -Aile Birliğinin okula karşı duyarlı olması
Bina ve Yerleşke	<ul style="list-style-type: none">✓ Okul binamızın düzenli, temiz ve bütün imkânlarının yeterli olması.
Donanım	<ul style="list-style-type: none">✓ Geri dönüşüm kütüphanesinin olması✓ Öğrencilerimizin büyük çoğunluğu taşınmalı olması sebebiyle pansiyonumuzun bulunması.
Bütçe	<ul style="list-style-type: none">✓ İlçe Milli eğitim müdürlüğümüz kırtasiye, temizlik vb ihtiyaçlarımızı karşılaması.
Yönetim Süreçleri	<ul style="list-style-type: none">✓ Yönetim süreçleri içerisinde öğretmenlerimizin, öğrencilerimizin ve velilerimizin görüşleri alınarak başarılı bir yönetim süreci olması.
İletişim Süreçleri	<ul style="list-style-type: none">✓ Etkili iletişim kullanımının yeterli olması.
vb	

Zayıf Yönler

Öğrenciler	<ul style="list-style-type: none">✓ Başarı düzeyi düşük öğrencilerin okulumuzu zorunlu olarak tercih etmesi
Çalışanlar	<ul style="list-style-type: none">✓ Kat görevlilerinin yeterince olmaması
Veliler	<ul style="list-style-type: none">✓ Veli- okul işbirliğinin istenilen düzeyde olmaması
Bina ve Yerleşke	<ul style="list-style-type: none">✓ Şehir merkezine uzaklık nedeniyle sosyal faaliyetlere katılımın düşüklüğü
Donanım	<ul style="list-style-type: none">✓ Sportif faaliyetler için yeterli alanın olmaması
Bütçe	<ul style="list-style-type: none">✓ Okul bütçesinin yeterli düzeyde olmaması.
Yönetim Süreçleri	<ul style="list-style-type: none">✓ Okul fiziki güvenliğinin yetersiz oluşu.
İletişim Süreçleri	
vb	

B.Dışsal Faktörler

Fırsatlar

Politik	✓ Girişimcilik konusunda farkındalığın artması
Ekonomik	✓ Proje ve bilimsel etkinliklerin çeşitliliğinin artması,
Sosyolojik	✓ Okul ve çevresinin kalkınmasını sağlamaya yönelik projelerin teşvik edilip yaygınlaştırılması
Teknolojik	✓ Fatih projesi kapsamında akıllı tahtalara ulaşmamız.
Mevzuat-Yasal	✓ MEB'İN kalite ve misyon farklılaşması konusundaki yeni düzenlemeleri
Ekolojik	✓ Okulun şehir gürültüsünden uzak bir yerleşkede bulunması

Tehditler

Politik	✓ Ders programının ve müfredatın yoğun olması
Ekonomik	✓ Velilerin ekonomik durumunun düşük olması
Sosyolojik	✓ Velilerin büyük bir kısmının eğitim düzeyinin düşük olması
Teknolojik	✓ Öğrencilerin teknoloji kullanımındaki bilinçsizliğinin ders başarı durumlarını olumsuz etkilemesi
Mevzuat-Yasal	✓ Eğitim öğretim çalışmalarının desteklenmesi konusunda mali mevzuatın getirdiği kısıtlar
Ekolojik	✓ Ekolojik bir tehdit öngörülmemektedir.

Gelişim ve Sorun Alanları

Gelişim ve sorun alanları analizi ile GZFT analizi sonucunda ortaya çıkan sonuçların planın geleceğe yönelim bölümü ile ilişkilendirilmesi ve buradan hareketle hedef, gösterge ve eylemlerin belirlenmesi sağlanmaktadır.

Gelişim ve sorun alanları ayırımında eğitim ve öğretim faaliyetlerine ilişkin üç temel tema olan Eğitime Erişim, Eğitimde Kalite ve kurumsal Kapasite kullanılmıştır. Eğitime erişim, öğrencinin eğitim faaliyetine erişmesi ve tamamlamasına ilişkin süreçleri; Eğitimde kalite, öğrencinin akademik başarısı, sosyal ve bilişsel gelişimi ve istihdamı da dâhil olmak üzere eğitim ve öğretim sürecinin hayata hazırlama evresini; Kurumsal kapasite ise kurumsal yapı, kurum kültürü, donanım, bina gibi eğitim ve öğretim sürecine destek mahiyetinde olan kapasiteyi belirtmektedir.

Eğitime Erişim	Eğitimde Kalite	Kurumsal Kapasite
Okullaşma Oranı	Akademik Başarı	Kurumsal İletişim
Okula Devam/ Devamsızlık	Sosyal, Kültürel ve Fiziksel Gelişim	Kurumsal Yönetim
Okula Uyum, Oryantasyon	Sınıf Tekrarı	Bina ve Yerleşke
Özel Eğitime İhtiyaç Duyan Bireyler	İstihdam Edilebilirlik ve Yönlendirme	Donanım
Yabancı Öğrenciler	Öğretim Yöntemleri	Temizlik, Hijyen
Hayat boyu Öğrenme	Ders araç gereçleri	İş Güvenliği, Okul Güvenliği
		Taşıma ve servis

Gelişim ve sorun alanlarına ilişkin GZFT analizinden yola çıkılarak saptamalar yapılırken yukarıdaki tabloda yer alan ayırımında belirtilen temel sorun alanlarına dikkat edilmesi gerekmektedir.

Gelişim ve Sorun Alanlarımız

1.TEMA: EĞİTİM VE ÖĞRETİME ERİŞİM	
1	İlçemizde yapımı devam eden bir lisenin kumrumuzda bulunması
2	9.Sınıf öğrencilerinin oryantasyon sorununun bulunması
3	İhtiyacı olan öğrencilerin ekonomik olarak desteklenmesi
4	Devam devamsızlık konusunda öğrencilerin dikkate almaması

2.TEMA: EĞİTİM VE ÖĞRETİMDE KALİTE

1	Öğrencilerin becerilerine uygun kaliteli eğitim ortamı oluşturulması
2	Öğrenci gelişimini destekleyici rehberlik faaliyetleri
3	Öğretmenlere yönelik hizmet içi eğitimler
4	Eğitim öğretim sürecinde sanatsal, sportif ve kültürel faaliyetler
5	Eğitimde farklı yöntem ve tekniklerin kullanılması
6	Öğrencilere belli konularda sorumluluklar verilmesi
7	Eğitimi destekleyecek ve geliştirecek projeler geliştirme
8	Mesleki tatbikatların yapılması

3.TEMA: KURUMSAL KAPASİTE

1	Kurum içi iletişimi güçlendirecek etkinlikler yapılması
2	Demokratik yönetim anlayışının geliştirilmesi
3	Öğretmenlere yönelik fiziksel alanların oluşturulması
4	Donanım ve finansal kaynakların daha iyi yönetilmesi
5	İş güvenliği ve sivil savunma bilincinin oluşturulması
6	Taşımali eğitim ile ilgili güvenliğinin sağlanması

3. GELECEĞEBAKIŞ

Geleceğe bakış sürecinde okul/kurum misyon, vizyon ve temel değerler bildirimlerini belirler.

3.1.Misyon

Türk Milli Eğitimi'nin amaçlarını benimsemiş, donanımlı, değişime ve gelişime açık, insanlığa yararlı, örnek ve önder bireyler yetiştirmek.

3.2.Vizyon

Kültürel mirası değerlendirebilen, yaşanan hayatı yorumlayabilen, problemlere çözüm üretebilen bireyler yetiştirmek.

3.3.Temel Değerler

TEMELDEĞERLERİMİZ

- 1) Öğrenci merkezli eğitim önceliğimizdir.
- 2) Sağlıklı bir din anlayışının kaliteli bir eğitim-öğretim sürecinden geçtiğine inanıyoruz.
- 3) “Oku, düşün ve anla.” en önemli prensiplerimizden biridir.
- 4) Türkiye’ye öncü dünyaya örnek nesiller yetiştirmek için var gücümüzle çalışmayı prensip ediniyoruz.
- 5) Öğrencilerimizi topluma faydalı bireyler olarak yetiştirmenin öncelikle bizim sorunumuz olduğunun bilincindeyiz.
- 6) Karşılıklı güven, farklılık ve görüş ayrılıklarını zenginlik olarak kabul etmek esastır.
- 7) Düşünen, sorgulayan, inancını aklıyla Bütünleştiren öğrencilerin yetişmesi için çalışıyoruz.
- 8) Din öğretiminde dinin bütünleştirici, huzur verici ve barışı sağlayıcı gücünü ortaya çıkarmalıyız. Şekilcilik ve sloganları değil, ahlaki öğretilerin felsefesini önemsiyoruz. Din öğretiminde sorunlara aceleci çözümlerle yaklaşmamaya çalışıyoruz.
- 9) Niteliğin, nicelikten üstün olduğuna inanırız ve enerjimizi olumlu alanlarda ve insanlığa hizmet için harcıyoruz.
- 10) Yönetici-öğretmen-öğrenci-veli (aile) ilişkisinde güven ortamı sağlamak için tüm tedbirleri alırız.

4. AMAÇ, HEDEF VE PERFORMANS GÖSTERGESİ İLE STRATEJİLERİN BELİRLENMESİ

Strateji geliştirme, geleceğe yönelik “ideal” ve “ortak” bakışı yansıtır. Belirlenen vizyona ulaşmak için durum analizi sonucunda ortaya çıkan ihtiyaçlar çerçevesinde amaçlar ve bu amaçları gerçekleştirmeye yönelik hedefler belirlenir. Taslak amaç ve hedeflere ilişkin çalışmalar stratejik planlama ekibinin koordinasyonunda yürütülür. Bu çalışmalar çerçevesinde, her bir hedef için hedef kartları oluşturulur.

4.1.Amaçlar

Tablo19 Stratejik Amaçlar, Hedefler

AMAÇ1(A1)	Öğrencilerin eğitim ve öğretime etkin katılımlarıyla eğitim öğretim sürecini tamamlamalarını sağlamak
Hedef1.1 (H1.1)	Öğrencilerin okula erişim, devam ve okulu tamamlama oranları artırılabilecektir.
Hedef1.2(H1.2)	Öğrencilerin ders dışı etkinliklere katılım oranları artırılabilecektir.
AMAÇ2(A2)	Öğrencilerin hayata ve geleceğe erdemli bir şekilde hazırlanması için bilgi, beceri, tutum ve davranış kazanmalarını sağlamak.
Hedef2.1 (H2.1)	Öğrencilerin derslerdeki akademik başarıları artırılabilecektir.
Hedef2.2 (H2.2)	Öğrencilerin ilgi, beceri ve yetenekler geliştirilerek üst öğrenime yerleşen öğrenci oranını artırmak.
Hedef2.3 (H2.3)	Öğrencilerimizin sosyal ve duyuşsal gereksinimlerini karşılamak üzere her eğitim- öğretim kademesinde en az 1 faaliyete katılımlarını sağlamak
Hedef2.4 (H2.4)	Öğrencilerin ulusal/uluslararası projelere katılım oranları ve hareketlilik sayısı yükseltilerek beceri temelli yabancı dil öğrenme yeterlilikleri artırılabilecektir.
AMAÇ3(A3)	Okulların kurumsal kapasite ve yeterlilikleri verimli ve sürdürülebilir bir şekilde geliştirilecektir.
Hedef3.1 (H3.1)	Okulların kurumsal kapasite ve yeterlilikleri verimli ve sürdürülebilir bir şekilde geliştirilecektir.
Hedef3.2 (H3.2)	Okul yöneticilerinin ve öğretmenlerin mesleki gelişimleri ve motivasyonları güçlendirilecektir

4.2.Hedefler

Hedefler, amaçların gerçekleştirilmesine yönelik öngörülen çıktı ve sonuçların tanımlanmış bir zaman dilimi içerisinde nitelik ve nicelik olarak ifadesidir. Hedeflerin miktar ve zaman cinsinden ifade edilebilir olması gerekmektedir. Hedefler; okul/kurumun misyon, vizyon, temel değerleri ve amaçlarıyla tutarlı olması gerekir. Durum analizinde ulaşılan tespitler ve ihtiyaçlarla uyumlu olmalıdır. Açık, anlaşılabilir,

Amaç 1 A1.Öğrencilerin eğitim ve öğretime etkin katılımlarıyla eğitim öğretim sürecini tamamlamalarını sağlamak
Hedef1.1 (H1.1) Öğrencilerin okula erişim, devam ve okulu tamamlama oranları artırılacaktır.

HEDEFEİLİŞKİN GÖSTERGELER				
Sıra	Gösterge	Mevcut (2023)	Hedef (2028)	Sorumlu Birim
PG1.1.1	Bir eğitim ve öğretim yılında devamsızlık süresi 20 günden fazla olan öğrenci oranı	%8	%3	Öğretmenler Kurulu
PG1.1.2	Bir eğitim ve öğretim yılında sınıf tekrar eden öğrenci oranı	%10	%5	Öğretmenler Kurulu
PG1.1.3	Bir eğitim ve öğretim yılında örgün eğitimden ayrılan öğrenci oranı	%10	%5	Öğretmenler Kurulu
PG1.1.4	Okula kayıt olanların mezun olma oranı	%75	%80	Öğretmenler Kurulu
PG1.1.5	Bir eğitim ve öğretim yılında destekleme ve yetiştirme kurslarına kayıt yaptıran öğrenci oranı	%25	%30	Öğretmenler Kurulu
PG1.1.6	Destekleme ve yetiştirme kurslarındaki toplam ders saatinin 1/5'ine devam etmeyen öğrenci oranı	%60	%65	Öğretmenler Kurulu
PG1.1.7	Destek eğitiminden faydalanan özel eğitime gereksinimi olan öğrenci oranı	%0	%1	Öğretmenler Kurulu
PG1.1.8	Telafi eğitiminden faydalanan öğrenci sayısı	%0	%1	Öğretmenler Kurulu

A1	Öğrencilerin eğitim ve öğretime etkin katılımlarıyla eğitim öğretim sürecini tamamlamalarını sağlamak									
H1.1	Öğrencilerin okula erişim, devam ve okulu tamamlama oranları artırılacaktır.									
Performans Göstergeleri	Hedef Etkisi(%)	Plan Başlangıç Değeri	Dönemi	2024	2025	2026	2027	2028	İzleme Sıklığı	Raporlama Sıklığı
PG1.1.1	15%	%8		8%	7%	6%	5%	4%	6 ay	6 ay
PG1.1.2	10%	%10		9%	8%	7%	6%	5%	6 ay	6 ay
PG1.1.3	10%	%10		9%	8%	7%	6%	5%	6 ay	6 ay
PG1.1.4	15%	%75		76%	77%	78%	79%	80%	6 ay	6 ay
PG1.1.5	15%	%25		26%	27%	28%	29%	30%	6 ay	6 ay
PG1.1.6	15%	%60		61%	62%	63%	64%	65%	6 ay	6 ay
PG1.1.7	10%	%1		9%	8%	7%	6%	5%	6 ay	6 ay
PG1.1.8	10%	%0		76%	77%	78%	79%	80%	6 ay	6 ay
Sorumlu Birim	Öğretmenler Kurulu									
İşb.Yap. Birim(ler)	Zümre Öğretmenler Kurulu									
Riskler	Veli iletişim ve adres bilgilerine ulaşılamaması. Öğrenci isteksizlikleri Taşınmalı eğitim olması, yerleşim alanlarının merkeze uzak olması DYK katılımı olumsuz etkilemektedir.									
Stratejiler	S1. Öğrencilerin devamsızlık nedenleri belirlenecek, öğrenci ve veli iş birliğiyle bu nedenleri ortadan kaldırmaya yönelik çalışmalar yürütülecektir. S2.Öğrenci devamsızlığının olumsuz etkilerini azaltmaya yönelik eksik kazanımların giderilmesi amacıyla sosyal etkinlikler, uzaktan öğrenme olanaklarına ilişkin farkındalık çalışmaları gibi telafi tedbirleri alınacaktır. S3. Okula aidiyeti artırmak amacıyla diğer kurumlara iş birliği yapılarak ortamının öğrencilerin akademik, sosyal, kültürel, sanatsal ve sportif faaliyetlere katılımı sağlanacaktır. S4.Sınıftekrarın nedenleri araştırılarak uygun yöntemlerle öğrencilerin devamsızlığı azaltılmaya çalışılacaktır. S5.DYK kurslarının devamsızlık nedenleri araştırılarak devamsızlığı azaltacak çalışmalar yapılacaktır. S6. Öğrencilerin örgün eğitimden ayrılma nedenleri araştırılıp okul kaynaklı nedenlerin ortadan kaldırılmasına yönelik tedbirler alınacaktır. S7. Özel eğitim ihtiyacı olan öğrencilerin uygun alanda eğitim alabilmeleri için rehberlik ve yönlendirme faaliyetleri yapılacaktır. S8. Öğrencilerin okula, okul kültürüne ve eğitim alacakları alanla uyumunu güçlendirmek için çalışmalar yürütülecektir. S9.Tam öğrenme modeli benimsenip öğrenme eksiklikleri ve kayıpları olan öğrencilere yönelik									

	bireysel çalışmalar yapılacaktır.
Maliyet Tahmini	4000
Tespitler	20 gün ve üzeri özürsüz devamsızlık oranı beklenen seviyenin üzerindedir
İhtiyaçlar	Okul-Aile işbirliğinin geliştirilmesi Veli eğitimleri, devamsızlık oranlarının azaltılması

Amaç 1 (A1)A1.Öğrencilerin eğitim ve öğretime etkin katılımlarıyla eğitim öğretim sürecini tamamlamalarını sağlamak.

Hedef 1.2 (H1.2)Öğrencilerin ders dışı etkinliklere katılım oranları artırılacaktır.

HEDEFEİLİŞKİN GÖSTERGELER				
Sıra	Gösterge	Mevcut (2023)	Hedef (2028)	SorumluBirim
PG1.2.1	Bir eğitim ve öğretim yılında bilimsel, sosyal, kültürel, sanatsal ve sportif alanlarda kurum içi ve kurum dışı faaliyete katılan öğrenci oranı	%33	%38	Öğretmenler Kurulu
PG1.2.2	Bir eğitim ve öğretim yılında sosyal sorumluluk ve toplum hizmeti çalışmaları faaliyetine katılan öğrenci oranı	5%	6%	Öğretmenler Kurulu
PG1.2.3	Bir eğitim ve öğretim yılında yerel,ulusal ve uluslar arası proje,yarıma vb. etkinliklere katılan öğrenci oranı	5%	%5	Öğretmenler Kurulu
PG1.2.4	Bir eğitim ve öğretim yılında üniversitelerde yürütülen bilimsel, sosyal, kültürel, Sanatsal ve sportif alanlardaki faaliyetlere katılan öğrenci oranı	1%	%2	Öğretmenler Kurulu

A1	A1.Öğrencilerin eğitim ve öğretime etkin katılımlarıyla eğitim öğretim sürecini tamamlamalarını sağlamak.								
H1.2	Öğrencilerin ders dışı etkinliklere katılım oranları artırılacaktır								
Performans Göstergeleri	Hedef Etkisi(%)	Plan Dönemi Başlangıç Değeri	2024	2025	2026	2027	2028	İzleme Sıklığı	Raporlama Sıklığı
PG1.2.1	30%	%33	%34	%35	%36	%37	%38	6 ay	6 ay
PG1.2.2	30%	5%	6%	%6	%6	%6	%6	6 ay	6 ay
PG1.2.3	30%	5%	5%	5%	5%	5%	5%	6 ay	6 ay
PG1.2.4	10%	1%	2%	2%	2%	2%	2%	6 ay	6 ay
Sorumlu Birim	Öğretmenler Kurulu								
İşb.Yap. Birim(ler)	Zümre Öğretmenler Kurulu								
Riskler	Öğrencilerin yarışmalara karşı isteksiz davranması. Sosyal sorumluluk gereken çalışmalarda kurumların uzak olması.								
Stratejiler	S1.Her bir öğrencinin bir kulüp faaliyetinde aktif olarak yer alması sağlanarak kulüp faaliyetlerinin etkinliği artırılacaktır. S2.Öğrencilerin seviyelerine uygun olarak toplumsal sorunların çözümüne katkı sağlamak amacıyla afet ve acil durum, çevre, eğitim, spor, kültür ve turizm, sağlık ve sosyal hizmetler alanlarında toplum hizmeti faaliyetlerine katılımları artırılacaktır. S3.Öğrencilerin yerel,ulusal ve uluslar arası proje ve yarışmalara katılmaları teşvik edilecektir. S4. Okulda oluşturulacak öğrenci kulüpleri aracılığıyla yerel düzeyde etkinliklerin düzenlenmesi sağlanacaktır. S5. Üniversitelerle iş birliği yaparak öğrencilerimizin yükseköğretimi tanımalarını ve üniversitelerde yürütülen bilimsel, sosyal, kültürel, sanatsal ve sportif alanlardaki faaliyetlere katılmaları sağlanacaktır. S6. Tabiat Okulu, Mesleki yarışmalar, Üç aylar ve Ramazan, Vakit Kuşanmak –Namaz-, arapça yarışmaları gibi etkinliklere öğrencilerin katılımları teşvik edilecektir.								
Maliyet Tahmini	4000								
Tespitler	Kurumumuz üniversitelere uzak olması işbirliğini birlikte faaliyetler düzenlememizi olumsuz etkilemektedir.								
İhtiyaçlar	Faaliyetlerin yapılmasında ulaşım konusunda destek sağlanması.								

Amaç 2 (A2) Öğrencilerin hayata ve geleceğe erdemli bir şekilde hazırlanması için bilgi, beceri, tutum ve davranış kazanımları sağlanacaktır.

Hedef 2.1 (H2.1) Öğrencilerin derslerdeki akademik başarıları artırılacaktır.

HEDEFEİLİŞKİN GÖSTERGELER				
Sıra	Gösterge	Mevcut (2023)	Hedef (2028)	Sorumlu Birim
PG2.1.1	Matematik dersi yılsonu başarı puanı	38	48	Zümre Öğretmenleri
PG2.1.2	Türk Dili ve Edebiyatı dersi yılsonu başarı puanı	71	81	Zümre Öğretmenleri
PG2.1.3	Sosyal bilimler alan dersleri yılsonu başarı puanı	80	90	Zümre Öğretmenleri
PG2.1.4	Fen bilimleri alan dersleri yılsonu başarı puanı	65	75	Zümre Öğretmenleri
PG2.1.5	İHL meslek dersleri yılsonu başarı puanı	90	95	Zümre Öğretmenleri
PG2.1.6	Kur'an-ı Kerim dersi yılsonu başarı puanı	91	96	Zümre Öğretmenleri
PG2.1.7	Yabancı dil dersi yılsonu başarı puanı	77	82	Zümre Öğretmenleri
PG2.1.8	Öğrenci başına okunan kitap ortalaması	5	10	Zümre Öğretmenleri

A2	Öğrencilerin hayata ve geleceğe erdemli bir şekilde hazırlanması için bilgi, beceri, tutum ve davranış kazanımları sağlanacaktır.								
H2.1	Öğrencilerin derslerdeki akademik başarıları artırılacaktır.								
Performans Göstergeleri	Hedef Etkisi(%)	Plan Dönemi Başlangıç Değeri	2024	2025	2026	2027	2028	İzleme Sıklığı	Raporlama Sıklığı
PG2.1.1	%15	38	40	42	44	46	48	6 ay	6 ay
PG2.1.2	%15	71	73	75	77	79	81	6 ay	6 ay
PG2.1.3	%10	80	82	84	86	88	90	6 ay	6 ay
PG2.1.4	%10	65	67	69	71	73	75	6 ay	6 ay
PG2.1.5	%15	90	91	92	93	94	95	6 ay	6 ay
PG2.1.6	%15	91	92	93	94	95	96	6 ay	6 ay
PG2.1.7	%10	77	78	79	80	81	82	6 ay	6 ay
PG2.1.8	%10	5	6	7	8	9	10	6 ay	6 ay
Sorumlu Birim	Zümre Öğretmenleri								
İşb. Yap.Birim(ler)	Öğretmenler Kurulu								
Riskler	Destekleme yetiştirme kurslarına olan ilginin olmaması Taşınmalı eğitimden dolayı kurslara ulaşmakta problemler olması.								
Stratejiler	S1. Öğrencilerin kazanım eksiklikleri tespit edilerek destekleme ve yetiştirme kurslarıyla akademik yeterliklerinin artırılması sağlanacaktır. S2. Bakanlığın hazırladığı dijital platformlar aracılığıyla öğrencilerin tamamlayıcı ve destekleyici eğitim almaları sağlanacaktır. S3. Okulda düzenlenen münazara, panel vb. etkinlikler vasıtasıyla öğrencilerin dili kullanma ve kendilerini ifade etme becerileri geliştirilecektir. S4. Öğrencilerin kitap okumasını teşvik etmek için etkinlikler düzenlenecektir. S5. Okul içinde makale, kompozisyon yazma, resim yapma vb. yarışmalar düzenlenecek ve öğrencilerin ödüllendirilmesi sağlanacaktır. S6. Derslerde proje tabanlı yöntem kullanılarak öğrencilerin analiz, sentez ve değerlendirme becerilerinin geliştirilmesi sağlanacaktır.								

	S7.Her bir öğrencinin hazır bulunuşluk seviyesine uygun en az bir proje ve etkinliğe katılımı sağlanacaktır.
Maliyet Tahmini	4000
Tespitler	Öğrencilerin seviyelerinin tespit edilmesi
İhtiyaçlar	Kazanım kavrama testlerinin yapılması, ulaşım ile ilgili sorunların çözülmesi.

Amaç A2. Öğrencilerin hayata ve geleceğe erdemli bir şekilde hazırlanması için bilgi, beceri, tutum ve davranış kazanımları sağlanacaktır.

Hedef H2.2 Öğrencilerin ilgi, beceri ve yetenekler geliştirilerek üst öğrenime yerleşen öğrenci oranını artırmak.

HEDEFİLİŞKİN GÖSTERGELER				
Sıra	Gösterge	Mevcut (2023)	Hedef (2028)	Sorumlu Birim
PG2.2.1	Bir üst öğrenime yerleşen öğrenci oranı	%11	%6	Öğretmenler Kurulu
PG2.2.2	Ön lisans programlarına yerleşen öğrenci oranı	%10	%5	Öğretmenler Kurulu
PG2.2.3	Kariyer rehberliği faaliyetlerine katılan, ulaşılan öğrenci sayısı	%10	%5	Öğretmenler Kurulu
PG2.2.4	Tercih danışmanlığı faaliyetlerinde yararlanan öğrenci sayısı	%75	%80	Öğretmenler Kurulu
PG2.2.5	Kariyer rehberliği kapsamında yapılan faaliyet sayısı	%25	%30	Öğretmenler Kurulu
PG2.2.6	Yüksek Öğretim Kurumları Sınavlarında (TYT)-AYT' de ilk 500-1000-5000-10000'de yer alan öğrenci sayısı	%60	%65	Öğretmenler Kurulu
PG2.2.7	Yüksek Öğretim Kurumları Sınavlarında (AYT) ilk 500-1000-5000-10000'de yer alan öğrenci sayısı	%1	%1	Öğretmenler Kurulu

A2	Öğrencilerin hayata ve geleceğe erdemli bir şekilde hazırlanması için bilgi, beceri, tutum ve davranış kazanımları sağlanacaktır.									
H2.2	Öğrencilerin ilgi, beceri ve yeteneklerini geliştirilerek üst öğrenime yerleşen öğrenci oranını artırmak.									
Performans Göstergeleri	Hedef Etkisi (%)	Plan Dönemi Başlangıç Değeri	2024	2025	2026	2027	2028	İzleme Sıklığı	Raporlama Sıklığı	
PG2.2.1	25%	40%	45%	50%	55%	60%	65%	6 ay	6 ay	
PG2.2.2	10%	14%	20%	26%	32%	38%	44%	6 ay	6 ay	
PG2.2.3	10%	20	22	23	24	25	26	6 ay	6 ay	
PG2.2.4	15%	23	25	27	30	32	34	6 ay	6 ay	
PG2.2.5	15%	4	8	12	16	20	24	6 ay	6 ay	
PG2.2.6	15%	0	1	1	1	1	1	6 ay	6 ay	
PG2.2.7	10%	0	1	1	1	1	1	6 ay	6 ay	
Sorumlu Birim	Hedef YKS komisyonu									
İşb.Yap. Birim(ler)	Zümre Öğretmenler Kurulu									
Riskler	Öğrenci isteksizlikleri Taşınmalı eğitim olması, yerleşim alanlarının merkeze uzak olması DYK katılımı olumsuz etkilemektedir.									
Stratejiler	S1. Destekleme ve yetiştirme kurslarıyla öğrencilerin genel derslerdeki yeterlilikleri artırılacaktır. S2. Öğrencilere yönelik bakanlığın hazırladığı dijital platformlar aracılığıyla yüz yüze eğitime destek olmak üzere uzaktan eğitim imkânları oluşturulacaktır. S3. Öğrencileri ilgi, yetenek ve ihtiyaçları doğrultusunda bir üst öğrenim programına hazırlayacak mesleki ve eğitsel rehberlik faaliyetleri yürütülecektir. S4. Üniversitelerle işbirliği yaparak öğrencilerimizin yüksek öğretim kurumlarını, üniversitelerin imkânlarından yararlanmalarını artırılması sağlanacaktır. S5. Kariyer rehberliği kapsamında yapılan faaliyet (panel, mezun buluşmaları, lisans programları tanıtımları v.b) sayıları artırılacaktır. Rehberlik ve yönlendirme faaliyetleri yapılacaktır. S8. Öğrencilerin okula, okul kültürüne ve eğitim alacakları alana uyumunu güçlendirmek için çalışmalar yürütülecektir.									
Maliyet Tahmini	10000									
Tespitler	Öğrencilerin belli bir kısmının internete ulaşımının olmaması									
İhtiyaçlar	Koçluk sisteminin uygulanması Kazanım kavrama testlerinin uygulanması ve değerlendirilmesi									

Amaç 2 (A2)Eğitim ve öğretim faaliyetlerinde ortaya çıkan sorunları proje tabanlı yöntemlerle çözüme ulaştırmak ve 21. yüzyıl becerileri ile bütünleşik kaliteli eğitim hizmeti sunmak

Hedef 2.3 (H2.3)Öğrencilerimizin sosyal ve duyuşsal gereksinimlerini karşılamak üzere her eğitim- öğretim kademesinde en az 1 faaliyete katılımlarını sağlamak

HEDEFİLİŞKİN GÖSTERGELER				
Sıra	Gösterge	Mevcut (2023)	Hedef (2028)	Sorumlu Birim
PG2.3.1	Sanat, bilim, kültür ve spor alanlarından birinde en az Bir faaliyete katılan öğrenci oranı	25%	45%	Öğretmenler Kurulu
PG2.3.2	Evinde/işyerinde ziyaret edilen öğrenci/veli oranı	1%	6%	Öğretmenler Kurulu
PG2.3.3	Öğrenci başına okunan kitap sayısı	2	7	Öğretmenler Kurulu

A2	Öğrencilerin hayata ve geleceğe erdemli bir şekilde hazırlanması için bilgi, beceri, tutum ve davranış kazanmaları sağlanacaktır.								
H2.3	Öğrencilerimizin sosyal ve duyuşsal gereksinimlerini karşılamak üzere her eğitim- Öğretim kademesinde en az 1 faaliyete katılımlarını sağlamak								
Performans Göstergeleri	Hedefe Etkisi (%)	2023 (MEVCUT)	2024	2025	2026	2027	2028	İzleme Sıklığı	Raporlama Sıklığı
PG2.3.1	25%	25%	28%	32%	36%	40%	45%	6 ay	6 ay
PG2.3.2	50%	1%	2%	3%	4%	5%	6%	6 ay	6 ay
PG2.3.3	25%	2	3	4	5	6	7	6 ay	6 ay
Sorumlu Birim	Öğretmenler Kurulu								
İşb.Yap. Birim(ler)	Zümre Öğretmenleri								
Riskler	"Eğitimde Başarı" kavramından yalnızca akademik başarının anlaşılması Eğitimcilerin yerel ve ulusal düzeyde yürütülen çalışmalarına gönüllü olarak yeterli destek vermemesi Sosyal, kültürel ve sportif faaliyetlerle ilgili kurumlarda veri toplanamaması								
Stratejiler	Eğitim öğretim yılı içerisinde her öğrencimizin en az 1 sosyal faaliyete katılımı sağlanacak Bilinçli okuma ve yazma becerilerinin kazandırılması için "okuma ve yazma" temalı düzenli çalışmalar yapılacak Öğrencilerin akademik, sosyal ve duyuşsal becerilerinin uyumluluğu takip edilecek								
Maliyet Tahmini	6000								
Tespitler	"Başarı" kavramı denince yalnızca akademik başarı anlaşılmaktadır Sosyal faaliyetlerde yalnızca belirli öğrenciler görev almaktadır Gönüllü öğretmenlere düşen iş yükü artmakta ve bu durum bıkkınlığa sebep olmaktadır Öğrenci velileri, sosyal faaliyetlerin her birinin belirli maliyete sahip olacağı şeklinde yanlış kaniya sahiptir Okuma ve yazma alışkanlığı kazandırılması çalışmalarına çoğunlukla hazırlık ve 9. Sınıfta yer verilmektedir								
İhtiyaçlar	Her öğrencinin katılım sağlayabileceği şekilde sosyal faaliyetler düzenlemek								

Amaç 2 (A2.) Öğrencilerin hayata ve geleceğe erdemli bir şekilde hazırlanması için bilgi, beceri, tutum ve davranış kazanımları sağlanacaktır.

Hedef H2.4 (H2.4) Öğrencilerin ulusal/uluslararası projelere katılım oranları ve hareketlilik sayısı yükseltilerek beceri temelli yabancı dil öğrenme yeterlilikleri artırılacaktır.

HEDEFE İLİŞKİN GÖSTERGELER

Sıra	Gösterge	Mevcut (2023)	Hedef (2028)	Sorumlu Birim
PG2.4.1	Yabancı dil öğrenme yeterliliklerini geliştirmeye yönelik açılacak kurs sayısı	0	1	Yabancı Dil Zümresi
PG2.4.2	Yabancı dil öğrenme yeterliliklerini geliştirmeye yönelik açılan kurslara katılan öğrenci oranı (%)	0	1%	Yabancı Dil Zümresi
PG2.4.3	Kariyer rehberliği faaliyetlerine katılan ulaşılan öğrenci sayısı Öğrencilere yabancı dil bilmenin önemini ve gerekliliğini anlatan seminer sayısı	0	1	Yabancı Dil Zümresi
PG2.4.4	Yabancı dil dersi yıl sonu puan ortalaması	77	82	Yabancı Dil Zümresi
PG2.4.5	Ulusal ve uluslararası hareketlilik programları/projeleri bilgilendirme toplantılarına katılım oranı(%)	0	1%	Yabancı Dil Zümresi
PG2.4.6	Bir eğitim öğretim döneminde hazırlanan ulusal veya uluslararası proje sayısı	0	1	Yabancı Dil Zümresi

A2	Öğrencilerin hayata ve geleceğe erdemli bir şekilde hazırlanması için bilgi, beceri, tutum ve davranış kazanımları sağlanacaktır.									
H2.4	Öğrencilerin ulusal/uluslararası projelere katılım oranları ve hareketlilik sayısı yükseltilerek beceri temelli yabancı dil öğrenme yeterlilikleri artırılacaktır.									
Performans Göstergeleri	Hedef Etkisi(%)	Plan Dönemi Başlangıç Değeri	2024	2025	2026	2027	2028	İzleme Sıklığı	Raporlama Sıklığı	
PG2.4.1	25%	0	1	1	1	1	1	6 ay	6 ay	
PG2.4.2	10%	0	1%	1%	1%	1%	1%	6 ay	6 ay	
PG2.4.3	10%	0	1	1	1	1	1	6 ay	6 ay	
PG2.4.4	15%	77	78	79	80	81	82	6 ay	6 ay	
PG2.4.5	15%	0	1%	1%	1%	1%	1%	6 ay	6 ay	
PG2.4.6	15%	0	1	1	1	1	1	6 ay	6 ay	
Sorumlu Birim	Yabancı Dil Zümresi									
İşb.Yap. Birim(ler)	Zümre Öğretmenler Kurulu									
Riskler	Öğrencilerin projelerin konusunun ilgisinin çekmemesi . Uluslararası projelerde tecrübeli olan öğretmenlerin bilgi paylaşmaması.									
Stratejiler	S1.Öğrencilerin yabancı dil öğrenmeye terliliklerini geliştirmeye yönelik kurslar açılacaktır S2.Öğrencilere yabancı dil bilmenin önemini ve gerekliliğini anlatan seminerler düzenlenecektir. S3. Öğrencilerin yabancı dil eğitimine yönelik olarak düzenlenen konferanslara katılımları sağlanacaktır. S4.Yabancı dil eğitimine yönelik dijital içerikler ve platformlardan haberdar olmaları sağlanacaktır. S5. Yabancı dil eğitimini destekleyen uluslararası projelerin ve hareketliliklerin tanıtımını yaparak öğretmen ve öğrencinin motivasyonu sağlanacaktır. S6. Duvar panoları, afişler, vb. uygulamalarla okulun fiziki alanlarında yabancı dilin yazılı olarak ön plana çıkartılması sağlanacaktır. S7. Tüm Kademelerdeki öğrencilere pratik yapma imkânı sağlayan materyallerin bulunduğu yabancı dil sınıfı ya da atölyesi oluşturulacaktır. S8.Yabancı dil etkinlikleri kapsamında öğrenci kulüpleri oluşturulacaktır									
Maliyet Tahmini	10000									
Tespitler										
İhtiyaçlar	Yabancı dil zümresinin ulusal ve uluslararası projelerde istekli ve tecrübeli olması hedeflere ulaşmayı kolaylaştıracaktır.									

Amaç3 (A3).Okulların kurumsal kapasite ve yeterlilikleri verimli ve sürdürülebilir bir şekilde geliştirilecektir.
Hedef 3.1(H3.1.)Okul yöneticilerinin ve öğretmenlerin mesleki gelişimleri ve motivasyonları güçlendirilecektir

HEDEFİLEŞKİN GÖSTERGELER				
Sıra	Gösterge	Mevcut (2023)	Hedef (2028)	SorumluBirim
PG3.1.1	Hizmet içi eğitim alan yönetici oranı(%)	%100	%100	Okul Yönetimi
PG3.1.2	Hizmet içi eğitim alan öğretmen oranı(%)	%100	%100	Okul Yönetimi
PG3.1.3	Uzaktan hizmet içi eğitime katılan öğretmen oranı(%)	%100	%100	Okul Yönetimi

A3	Okulların kurumsal kapasite ve yeterlilikleri verimli ve sürdürülebilir bir şekilde geliştirilecektir.									
H3.2	Okul yöneticilerinin ve öğretmenlerin mesleki gelişimleri ve motivasyonları güçlendirilecektir									
Performans Göstergeleri	Hedef Etkisi(%)	Plan Başlangıç Değeri	Dönemi	2024	2025	2026	2027	2028	İzleme Sıklığı	Raporlama Sıklığı
PG3.1.1	40%	%100		%100	%100	%100	%100	%100	6 ay	6 ay
PG3.1.2	30%	%100		%100	%100	%100	%100	%100	6 ay	6 ay
PG3.1.3	30%	%100		%100	%100	%100	%100	%100	6 ay	6 ay
Sorumlu Birim	Okul Yönetimi									
İşb.Yap.Birim(ler)	Zümre Öğretmenler Kurulu									
Riskler	Hizmet içi eğitimlerin büyük bir kısmının internet ortamında olması									
Stratejiler	S1. Okul öneticilerinin ve öğretmenlerin mesleki gelişim ihtiyaçları tespit edilerek, bu ihtiyaçları gidermeye yönelik bir mesleki gelişim planı hazırlanacaktır. S2. Okul yöneticilerinin ve öğretmenlerin uzaktan hizmet içi eğitimlere katılmaları teşvik edilecektir. S3. Okul personelinin motivasyon, iş doyum ve kurumsal bağlılık düzeylerini artıracak çalışmalar yapılacaktır.									
Maliyet Tahmini	-									
Tespitler	İçeriklerin ihtiyaca göre olması gerekmektedir									
İhtiyaçlar	Her yıl bakanlık tarafından öğretmenler ve idarecilerden bilgi alınarak içeriklerde düzenlemelere gidilmesi.									

Amaç 3 (A3.) Okulun amaçlarına ulaşmasını sağlayacak kurumsal imkân ve yetkinlikler verimli ve sürdürülebilir bir şekilde geliştirilecektir.
Hedef3.2 (H3.2) İklim değişikliğinin olumsuz etkilerini azaltmak ve çevresel sürdürülebilirliği sağlamak için tasarruf tedbirleri kapsamında enerji verimliliği artırılacaktır.

HEDEFİLEŞKİN GÖSTERGELER				
Sıra	Gösterge	Mevcut (2023)	Hedef (2028)	Sorumlu Birim
PG3.2.1.	Elektrik tüketimi (kw)	121,500	116000	Okul Yönetimi
PG3.2.2	Su tüketim miktarı(m3)	4655	%5	Okul Yönetimi
PG3.2.3.	Doğalgaz/akaryakıt/kömür tüketim miktarı(m3/lt/kg)	12000	%5	Okul Yönetimi
PG3.2.4	Bakım ve onarımı yapılan alan-tesisat sayısı/oranı	10%	%15	Okul Yönetimi

A3	Okulun amaçlarına ulaşmasını sağlayacak kurumsal imkân ve yetkinlikler verimli ve sürdürülebilir bir şekilde geliştirilecektir.									
H3.2	İklim değişikliğinin olumsuz etkilerini azaltmak ve çevresel sürdürülebilirliği sağlamak için tasarruf tedbirleri kapsamında enerji verimliliği artırılacaktır.									
Performans Göstergeleri	Hedef Etkisi(%)	Plan Dönemi Başlangıç Değeri	2024	2025	2026	2027	2028	İzleme Sıklığı	Raporlama Sıklığı	
PG3.2.1	25%	121,500	120000	119000	118000	117000	116000	6 ay	6 ay	
PG3.2.2	25%	4655	4500	4400	4300	4200	4100	6 ay	6 ay	
PG3.2.3	25%	12000	11800	11600	11400	11200	11000	6 ay	6 ay	
PG3.2.4	25%	10%	11%	12%	13%	14%	15%	6 ay	6 ay	
Sorumlu Birim	Okul Yönetimi									
İşb.Yap.Birim(ler)	Öğretmenler Kurulu									
Riskler	Kış aylarının mevsimsel olarak çok soğuk olması tüketimi artırmaktadır. Tesisatların eskimesiyle birlikte su kaçaklarının artması. Tasarruf konusundaki önlemlere uyulmaması.									
Stratejiler	S1. Okul elektrik, su ve yakıt tüketimi miktar ve tutar olarak izlenerek tüketimi artıran unsurlar araştırılacak ve verimliliği artıracak tedbirler alınacaktır. S2. Tasarruftedbirlerikapsamındaenerjiverimliliğiileilgilifarkındalıkçalışmalarıyapılacaktır. S3. Enerjitasarrufunusağlanmasıiçinatölyevelaboratuvarlardatedbiralinmasınıyönelikçalışmalarıyapılacaktır. S4. Enerji tasarrufuna yönelik proje geliştirilecektir. S5. Yenilenebilir enerji kaynaklarından daha fazla yararlanmak için çalışmalar yapılacaktır.									
Maliyet Tahmini	10000									
Tespitler	Tasarruf konusunda öğretmen ve öğrencilerimiz bilinçlendirilmesi gerekmektedir.									
İhtiyaçlar	Su tesisatlarının tamamının kontrolden geçirilmesi. Enerji tasarrufu konusunda öğrencilere bilgiler verilmesi									

Tablo20.Tahmini Maliyet Tablosu

	2024	2025	2026	2027	2028	Toplam Maliyet
Amaç1						
Hedef1.1	500	500	1000	1000	1000	4000
Hedef1.2	500	500	1000	1000	1000	4000
Amaç2						
Hedef2.1	500	500	1000	1000	1000	4000
Hedef2.2	1000	1000	2000	3000	3000	10000
Hedef2.3	1000	1000	1000	1500	1500	6000
Hedef2.4	1000	1000	2000	3000	3000	10000
Amaç3						
Hedef3.1	-	-	-	-	-	-
Hedef3.2	1000	1000	2000	3000	3000	10000
Genel Yönetim Giderleri	180000	190000	200000	210000	220000	
TOPLAM	185.500 TL	195.500 TL	210.000 TL	223.500 TL	233.500 TL	

5. İZLEME VE DEĞERLENDİRME

Müdürlüğümüzün 2024-2028 Stratejik Planı İzleme ve Değerlendirme sürecini ifade eden İzleme ve Değerlendirme Modeli hazırlanmıştır. Okulumuzun Stratejik Plan İzleme- Değerlendirme çalışmaları eğitim-öğretim yılı çalışma takvimi de dikkate alınarak 6 aylık ve 1 yıllık sürelerde gerçekleştirilecektir. 6 aylık sürelerde Okul Müdürüne rapor hazırlanacak ve değerlendirme toplantısı düzenlenecektir. İzleme-değerlendirme raporu, istenildiğinde İlçe Milli Eğitim Müdürlüğüne gönderilecektir.

İzleme ve Değerlendirme Süreci



EKLER

Örnek Hedef Kartı:

TEMA:	
Okul/Kurum Türü:	
Amaç	
Hedef	
Performans Göstergeleri	
Stratejiler	



T.C.
SEYDİKEMER KAYMAKAMLIĞI
İlçe Millî Eğitim Müdürlüğü
Şehit Alper Seven Anadolu İmam Hatip Lisesi



Sayı : E-37836412-602.04.01-100331915
Konu : Müdürlüğümüz 2024-2028
Stratejik Planı

15.04.2024

MÜDÜRLÜK MAKAMINA

5018 sayılı Kamu Mali Yönetimi ve Kontrol Kanunu'nun "Stratejik planlama ve performans esaslı program bütçe" başlıklı 9. maddesi gereğince kamu idareleri; kalkınma planları, Cumhurbaşkanlığı tarafından belirlenen politikalar, programlar, ilgili mevzuat ve benimsedikleri temel ilkeler çerçevesinde geleceğe ilişkin misyon ve vizyonlarını oluşturmak, stratejik amaçlar ve ölçülebilir hedefler saptamak, performanslarını önceden belirlenmiş olan göstergeler doğrultusunda ölçmek ve bu sürecin izleme ve değerlendirmesini yapmak amacıyla katılımcı yöntemlerle stratejik plan hazırlamaktadır.

Bu kapsamda Müdürlüğümüz 2024-2028 yıllarını kapsayan stratejik plan çalışmalarını tamamlanmıştır. Makamlarınızca da uygun görüldüğü takdirde Şehit Alper Seven Anadolu İmam Hatip Lisesi Müdürlüğü 2024-2028 Stratejik Planının 2024 yılı itibarıyla uygulamaya konulması hususunu olurlarınıza arz ederim.

Ufuk DEMİR
Okul Müdürü

Uygun görüşle arz ederim

Nihat KALDAN
Şube Müdürü

OLLUR
İlkay ŞUMUR
İlçe Millî Eğitim Müdürü





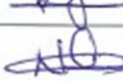
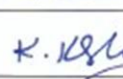


Ek: 2024-2028 Stratejik Planı (50 sayfa)

Bilgiye ihtiyacı olanlar için iletişim bilgileri:
Adres: İlçe Müdürlüğü Adres: <https://www.turkiye.gov.tr/ebm-ibys>
Telefon No: Bilgi için
E-Posta: Uzman: Mükerrülhasan
Kop Adres: emh@emh.ik.gov.tr İhtar Adres: Pkz
Bu stratejik planın elektronik ortamda yayımlanması için ilçe müdürlüğüne 0328-2992-3240-8973-3733 ile iletişime geçilebilir.
Bu stratejik planın elektronik ortamda yayımlanması için ilçe müdürlüğüne 0328-2992-3240-8973-3733 ile iletişime geçilebilir.
Bu stratejik planın elektronik ortamda yayımlanması için ilçe müdürlüğüne 0328-2992-3240-8973-3733 ile iletişime geçilebilir.
Bu stratejik planın elektronik ortamda yayımlanması için ilçe müdürlüğüne 0328-2992-3240-8973-3733 ile iletişime geçilebilir.

Ek: 2024-2028 Stratejik Planı (50 sayfa)

T.C.
SEYDİKEMER KAYMAKAMLIĞI
Şehit Alper Seven Anadolu İmam Hatip Lisesi Müdürlüğü

5018 Sayılı Kamu Mali Yönetimi ve Kontrol Kanunu gereğince On İkinci Kalkınma Planı, Milli Eğitim Bakanlığı 2024-2028 Stratejik Planı, Muğla İl Milli Eğitim Müdürlüğü 2024-2028 Stratejik Planı ve diğer üst politika belgeleri esas alınarak Müdürlüğümüzce benimsenen temel politika, öncelik ve ilkeler çerçevesinde Müdürlüğümüz birimlerinin katkılarıyla katılımcı yöntemlerle hazırlanan Şehit Alper Seven Anadolu İmam Hatip Lisesi Müdürlüğü Müdürlüğü 2024-2028 Stratejik Planı tarafımızca uygun görülmüştür.

Şehit Alper Seven Anadolu İmam Hatip Lisesi Müdürlüğü 2024-2028 Stratejik Planı Strateji Geliştirme Kurulu			
Sıra	Adı SOYADI	Unvanı	İmza
1	Ufuk DEMİR	Okul Müdürü	
2	Ferhat ÖZCAN	Müdür Başyardımcısı	
3	Tuncay GÖL	Müdür Yardımcısı	
4	Mürvet BULUT BOĞA	Rehberlik Öğretmeni	
5	Şeyma ODUNCU	Öğretmen	
6	Nazlı TAŞMAN	Öğretmen	
7	Kübra ÇOCUK	Öğretmen	
8	Sevilay MADENCİ	Öğretmen	
9	İlker GÖKÇEN	Öğretmen	